



Het Oversticht

Advies

Energietransitie in het Westerveldse landschap

Een advies vanuit landschappelijk oogpunt over geschikte en ongeschikte plekken in de gemeente Westerveld voor energieopwekking met zon en wind.

Zwolle, 04 maart 2021

Colofon

Titel

Energietransitie in het Westerveldse landschap

Opdrachtgever

Gemeente Westerveld
Ronald Nijhoff

Projectteam

Jan ten Tije, projectleider
Mascha van Damme, architectuurhistoricus
Ingrid Nij Bijvank van Herel, landschapsarchitect
Ruben Potgieter, stedenbouwkundige

Beeldmateriaal

Het Oversticht, tenzij anders vermeld

Contactgegevens

Ingrid Nij Bijvank van Herel
Ingrid.vanherel@hetoversticht.nl
06 46718001

Datum

04 maart 2021

Aan de Stadsmuur 79-83
Postbus 531
8000 AM Zwolle
038 – 421 32 57
www.hetoversticht.nl

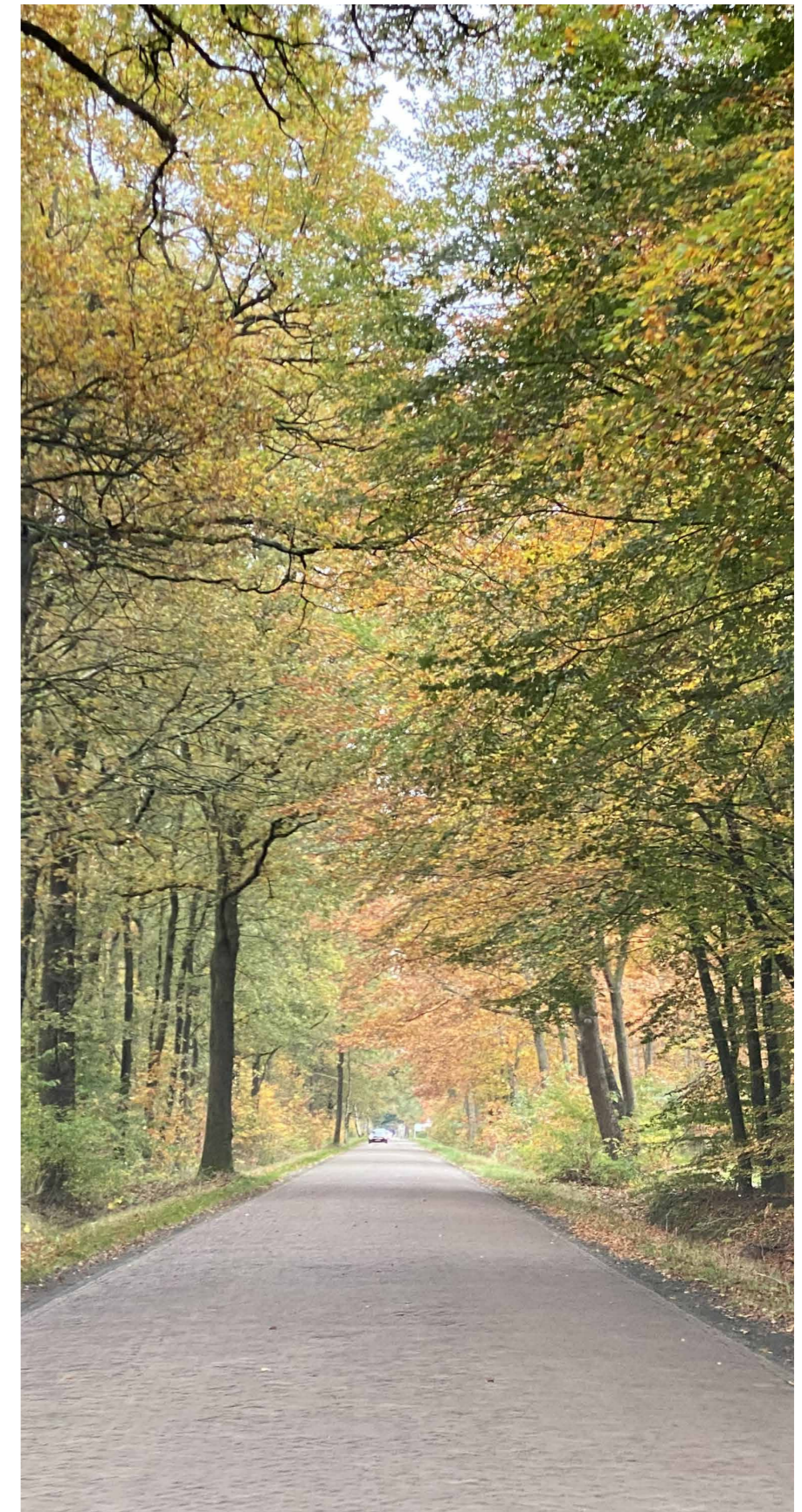




Afb. 1 Doldersum natuurzone beekdal

Inhoudsopgave

1 Inleiding5
1.1 Vraag5
1.2 Aanpak6
2 Landschap als motor van de energietransitie9
2.1 De kenmerken en waarden van het landschap10
2.2 Historie geeft inspiratie voor de toekomst14
2.3 Principes en bouwstenen landschap20
3 Varianten23
3.1 Varianten in overzicht31
4 Samenvatting en advies35



I Inleiding

De gemeente Westerveld wil bijdragen aan de energietransitie en heeft de ambitie om, als bijdrage aan de concept RES-Drenthe, het mogelijk te maken dat in de gemeente 75.000 MWh per jaar aan elektriciteit wordt opgewekt. Daarbij heeft het de voorkeur en is de inzet om een aanzienlijk deel van deze energie op te wekken door middel van PV-panelen op daken. Daarnaast blijft er nog een resterende hoeveelheid op te wekken over van jaarlijks circa 28.000 MWh *. Die opwekcapaciteit zal op het land moeten worden gerealiseerd, met de technieken zonne- en/of windenergie. Er is nog geen keuze gemaakt tussen zonne- of windenergie. Deze vraag wil het college samen met de inwoners, belanghebbenden en gemeenteraad verder uitwerken richting de RES-Drenthe 1.0.

* Aanvankelijk zijn wij bij de uitvoering van dit onderzoek op basis van de concept RES-Drenthe in 2020 uitgegaan van een ambitie voor opwek op land van 43.000 MWh per jaar. Omdat PV-panelen tegenwoordig en in de toekomst per oppervlakte-eenheid meer elektriciteit opleveren en daardoor meer energie op daken kan worden opgewekt, heeft het college van B&W van de gemeente Westerveld begin 2021 de ambitie voor opwek op land naar beneden bijgesteld tot 28.000 MWh per jaar. Hierop hebben wij de varianten aangepast in deze rapportage.

I.1 Vraag

De gemeente heeft Het Oversticht gevraagd om een advies over waar, hoe en onder welke randvoorwaarden (grootschalige) energieopwekking met zon en/of wind in de gemeente Westerveld kan worden gerealiseerd, met zo weinig mogelijk negatieve landschappelijke impact. Naast dat zij wil weten waar de RES-technieken zon en wind mogelijk inpasbaar zijn, wil zij ook graag advies over waar dat juist niet het geval is en waarom niet.

Onze visie, energie is van alle tijden

Veranderingen van het landschap is emotie. Het gaat daarbij om oud en nieuw. Om kwaliteit en leefbaarheid. Om vroeger, nu en later. Vasthouden en loslaten. Herinneren, voorstellen en voorstelbaar maken. Het landschap is voortdurend in ontwikkeling en onderhevig aan veranderingen. Zeker de laatste eeuw, door groeiende bevolking, veranderende economie en nieuwe functies. We kennen allemaal de schrale heidevelden, historische boerderijen, veenafgravingen en historische molens als relict van landbouwsystemen en energielandschappen uit vroegere perioden. Deze oude landschappen vertellen verhalen van mensen die er werken en wonen. Het maakt zichtbaar waar we vandaan komen en wat de cultuur is. De cultuurhistorische waarde van ons landschap is daarom belangrijk voor ons en onze kinderen. Herkenbare verhaallijnen geven mogelijk duiding waar je wel of juist niet iets wilt in je leefomgeving.

Motie zon op landbouwgrond Provinciale Staten Drenthe

In de zomer van 2020 hebben Provinciale Staten van Drenthe een motie aangenomen waarmee zij aangeven dat zij het aantal zonneparken op de grond zo klein mogelijk willen houden. In het najaar van 2020 is deze motie door Gedeputeerde Staten verder uitgewerkt. De provincie heeft met de Drentse gemeenten afgesproken dat op maximaal 600 hectare zonnepanelen op land mag worden gerealiseerd. De achterliggende gedachte hiervan is onder meer dat grond beschikbaar moet blijven voor landbouwdoeleinden. Ongeacht de technieken, wordt het mogelijk gemaakt om de ambitie van de RES te realiseren. Omdat de gemeente Westerveld nog geen definitieve keuze heeft gemaakt over de techniek van hernieuwbare energieopwekking (wind en/of zon) en de mate waarin zij daarvoor ruimte in de gemeente beschikbaar wil stellen, heeft deze motie geen directe consequentie voor de gemeente Westerveld.

Naast cultuur en identiteit zijn natuur, water, voedsel en veilige plekken om te wonen van levensbelang. Onder meer door klimaatveranderingen en het veranderende landbouw- en voedselsysteem, is het landschap veranderd. Natuurwaarden zijn onder druk komen te staan en landbouw, natuur en watersystemen zijn minder met elkaar verbonden dan voorheen. De laatste jaren is er aandacht voor herstel van waarden en samenhang. Meer lokaal en regionaal opgepakt.

Tenslotte is er de energietransitie. Van centraal buiten het gebied opgewekte energie, die via ondergrondse infrastructuur naar de afnemers wordt gebracht, gaan we naar decentraal regionaal in de gebieden opgewekte energie (verbonden met het energienetwerk eromheen). Een integrale en regionale aanpak helpt, niet alleen voor de energietransitie, maar ook voor andere opgaven, zoals hierboven genoemd. Het landschap is daarbij het resultaat. Een resultaat waar we trots op willen zijn en dat we willen doorgeven aan volgende generaties. Energie is van alle tijden.

Bij Het Oversticht staat het belang van de kwaliteit van de leefomgeving op de eerste plaats. Het gaat daarbij onder andere over landschap, erfgoed en leefbaarheid. Wij zijn dan ook erg blij bij te mogen dragen een waardevol toekomstbestendig Westervelds landschap.

1.2 Aanpak

Om te komen tot dit advies hebben wij – met de focus op landschap - een verkenning en analyse uitgevoerd en in wisselende samenstellingen gesproken met verschillende vertegenwoordigers van de gemeente (opdrachtgever), provincie, waterschap, terreinbeherende organisaties, belangenbehartigers en maatschappelijke organisaties.

Hierdoor hebben wij de vraag van de gemeente scherper gekregen, relevante informatie en aandachtspunten verzameld over beleid, specifieke thema's, kenmerken en karakteristieken van het landschap, standpunten en – op basis van eerdere bijeenkomsten – inzicht gekregen in de opvattingen en meningen van inwoners van Westerveld.

Op basis van de verkenning en analyse op verschillende schaalniveaus geven wij advies over in welke gebieden, met welke maat en schaal en onder welke randvoorwaarden, zonnevelden en/of windmolens op een landschappelijk verantwoorde wijze kunnen worden geplaatst. Ook geven wij aan waar volgens ons vanuit landschappelijk oogpunt de plaatsing van zonnevelden of windmolens onwenselijk is.

Gesprekken in het veld

In januari 2020 heeft de gemeente Westerveld gesprekken gevoerd met inwoners over duurzame energieopwekking in de gemeente. Daarnaast hebben wij in oktober en november 2020 (digitale) bijeenkomsten georganiseerd met bestuurders en medewerkers van de gemeente Westerveld, de werkgroep Regionaal Landschap Drents-Fries Grensstreek en de Natuur en Milieu Federatie Drenthe. Ook tijdens deze bijeenkomsten hebben wij aandachtspunten en wensen geïnventariseerd.

- Gemeente (21 oktober 2020, 9 november en 12 november)
- Regionale werkgroep Landschap (22 oktober 2020)
- Natuur en Milieu Federatie Drenthe (28 oktober 2020)
- Provincie Drenthe – Cultuurhistorie en Ruimte (28 oktober 2020)
- LTO (3 november 2020)
- Waterschap (3 november 2020)

Als hulpmiddel voor latere besluitvorming stellen wij een aantal varianten voor met zonne- en windenergie, waarmee de gemeente Westerveld haar ambitie voor duurzame energie-opwekking op een landschappelijk verantwoorde wijze kan invullen.

Wij hebben vijf criteria geformuleerd waarmee we verschillende – qua energieopbrengst vergelijkbare - varianten voor duurzame energieopwekking onderling met elkaar hebben vergeleken (kwalitatief en relatief). Deze criteria hebben wij vanuit de gesprekken en de beleidsdocumenten geformuleerd:

- Impact op landschap (positief/negatief)
- Claim (goede) agrarische grond
- Versterking van (natuurlijke) watersystemen
- Kansen voor verdienmodel / waardecreatie lokaal
- Energiemix en belasting netwerk

In een multicriteria-overzicht is inzichtelijk gemaakt hoe deze varianten scoren voor verschillende randvoorwaarden en aandachtspunten.

Twee sporen

In dit advies komen twee sporen bij elkaar. Het spoor van de kwantitatieve beoordeling, dat gaat over de omvang en energieopbrengsten van zonnevelden en windmolens, en het spoor van de kwalitatieve beoordeling, met nadruk op de landschappelijke effecten en kansen en bedreigingen in dat opzicht.

Beschouwde technieken

De RES gaat uit van opwekking van elektriciteit uit zon en wind. Voor deze analyse hebben wij een aantal verschillende mogelijke technieken in beschouwing genomen:

- Zonneveld op land (verschillende groottes); opbrengst ca. 925 MWh/hectare/jaar
- Grote windmolen (ca. 200 m tiphoogte); opbrengst ca. 15.000 MWh/jaar
- Kleine windmolen (ca. 15 - 20 m ashoogte); opbrengst ca. 25 MWh/jaar





Afb. 2 Doldersum dorpsrand

2 Landschap als motor van de energietransitie

Bij de beantwoording van de vraag waar ingrepen wel of niet passend zijn verkennen en analyseren wij op verschillende schaalniveaus. De schalen hangen nauw met elkaar samen. Voor dit advies richten wij ons op de schalen die voor de Regionale Energiestrategie relevant zijn. Dit zijn de schalen XL, L en M. De schalen XS en S zijn in dit onderzoek buiten beschouwing gelaten, omdat deze niet substantieel bijdragen aan de RES-opgave.

Wij plaatsen hierbij de opmerking dat zon op land alleen als ontwerpogave te verkennen is wanneer het integraal bijdraagt aan de opgaven van landbouw, energie en landschap. Gronden moeten ter beschikking kunnen blijven staan voor de opgave van landbouwtransitie die gaande is. Verspreide zonnevelden in het agrarische gebied doen ook afbreuk ruimtelijk gezien omdat zij geen context hebben.

XL - grootschalig (eenheid overschrijdend, koppeling bovengemeentelijk) industriezone, knooppunt snelweg, grootschalige uitleglocaties (wonen, bedrijvigheid, industrie, grootschalige zandwinning) > 8 ha.*

L - grootschalig (kanaalzone als geheel, beekdal aaneengesloten, grote waterplas/zandwinning, defensie) 2,5 tot 8 ha.**/**

M - medium (schaal van een landschappelijke eenheid of overgangszones) deel van een heidelandschap, deel van een beekdal, deelzone kanaal, deel van een dorpsrand, lintdorp, gehucht, bedrijvencluster, andere terreinen (recreatie, defensie, waterplas/zandwinning***) 0,5 tot 2,5 ha.

S - kleinschalig (schaal van erf of ensemble) boerenerf, ander bedrijf, voorzieningen < 0,5 ha.

XS - kleinschalig (schaal van een gebouw) schuur, woning, klein erfperceel

*De zwemplas het Blauwe Meer zien wij geheel los van de Achterste Plas. Bij de zwemplas past geen zonwinning. Deze plek is recreatief, natuurlijk, landschappelijk.

**Voor Westerveld concluderen wij in deze verkenning dat de schaal L in het landschap maar op enkele plekken onder voorwaarden passend kan zijn. bv op de grote kalkzandsteen winplas, genaamd Achterste Plas, aan de oostzijde van de gemeente of op het defensie terrein aan de westzijde. Dit zijn locaties met behoorlijke ingrepen en/of bedrijfsactiviteit.

Op andere locaties heeft een dergelijke schaal te veel negatieve impact, ontstaat er geen goede balans in behoud van kwaliteit landschap en de nieuwe ontwikkeling.

***De waterplas aan de Paardeweide in Veendijk is relatief groot, ruim 7 ha. De plas ligt in het agrarische gebied, ingebed in bosschages met inheemse houtopstanden. De plas heeft een natuurlijke uitstraling. Ten westen ligt de snelweg A32.

De waterplas aan de Heerendijk in Nijensleek, waar nu nog actief wordt gewonnen, is van iets grotere schaal dan de waterplas aan de Paardeweide. Deze winning ligt in het beekdal van de Westerveense Aa met ten oosten de Polder Ten Kate en het natuurreservaat Wapserveen. Beide plassen zijn vrij onopvallend in het agrarische landschap gelegen. De plas bij Heerendijk heeft nu nog activiteit, maar zal zich op termijn mogelijk ook omvormen naar een beeld zoals bij de Paardeweide. In paragraaf 2.2 beschrijven wij de ruimtelijke potenties van deze twee plassen.

2.1 De kenmerken en waarden van het landschap

Het landschap van Westerveld heeft een heldere structuur van beekdalen en hoger gelegen zandruggen waarop de eerste permanente bewoning is ontstaan. Hier ontwikkelden zich de zo karakteristieke esdorpen met de bijbehorende veldgronden en veldontginningen. Het landschap rond deze dorpen is kleinschalig van opzet, de essen vormen de grote open ruimtes, omzoomd met houtopstanden. Veel van de veldgronden zijn in de loop van de tijd weer bebost geraakt, maar ook veel gronden bestaan nog uit onontgonnen heide of terreinen die zich weer meer extensief 'natuurlijk' kunnen ontwikkelen.

In de lager gelegen beekdalen zijn na ontginning van de grond lange linten van bebouwing ontstaan. De wegdorpen in de laagveenontginning. Het landschap is vrij open van karakter. In verschillende delen van de beekdalen vindt natuurontwikkeling plaats op voormalige heidegronden. Landbouwkundig gebruik is vooralsnog een belangrijke drager van dit landschap.

Het ontginningskolonieland van de Maatschappij van Weldadigheid in Frederiksoord en Wilhelminaoord is een bijzonderheid op zich.

Dit landschap met hierin veel monumenten is eind 19e eeuw ontworpen vanuit een ambitieus plan om de armoede in Nederland te bestrijden.

De landschappen zijn verschillend in sfeer. De esdorpen en bijbehorende gronden worden cultuurhistorisch hoog gewaardeerd. Het voelt voor bewoners en recreanten als een 'oud landschap'. Veel gebieden hebben ook een speciale natuurkwaliteit en zijn ook begrensd (NNN-gebied). Deze landschappen zijn voor de recreatieve beleving, maar ook vanuit cultuurhistorie van hoge waarde en betekenis en verdragen moeilijk grootschalige ingrepen als zonneparken en grote windmolens. Daarmee worden de waarden van het landschap dat als oorspronkelijk en typisch Drents voelt aangetast. Op kleine schaal (X en XS; daken en erven) zijn onder voorwaarden wel ontwikkelingen mogelijk.

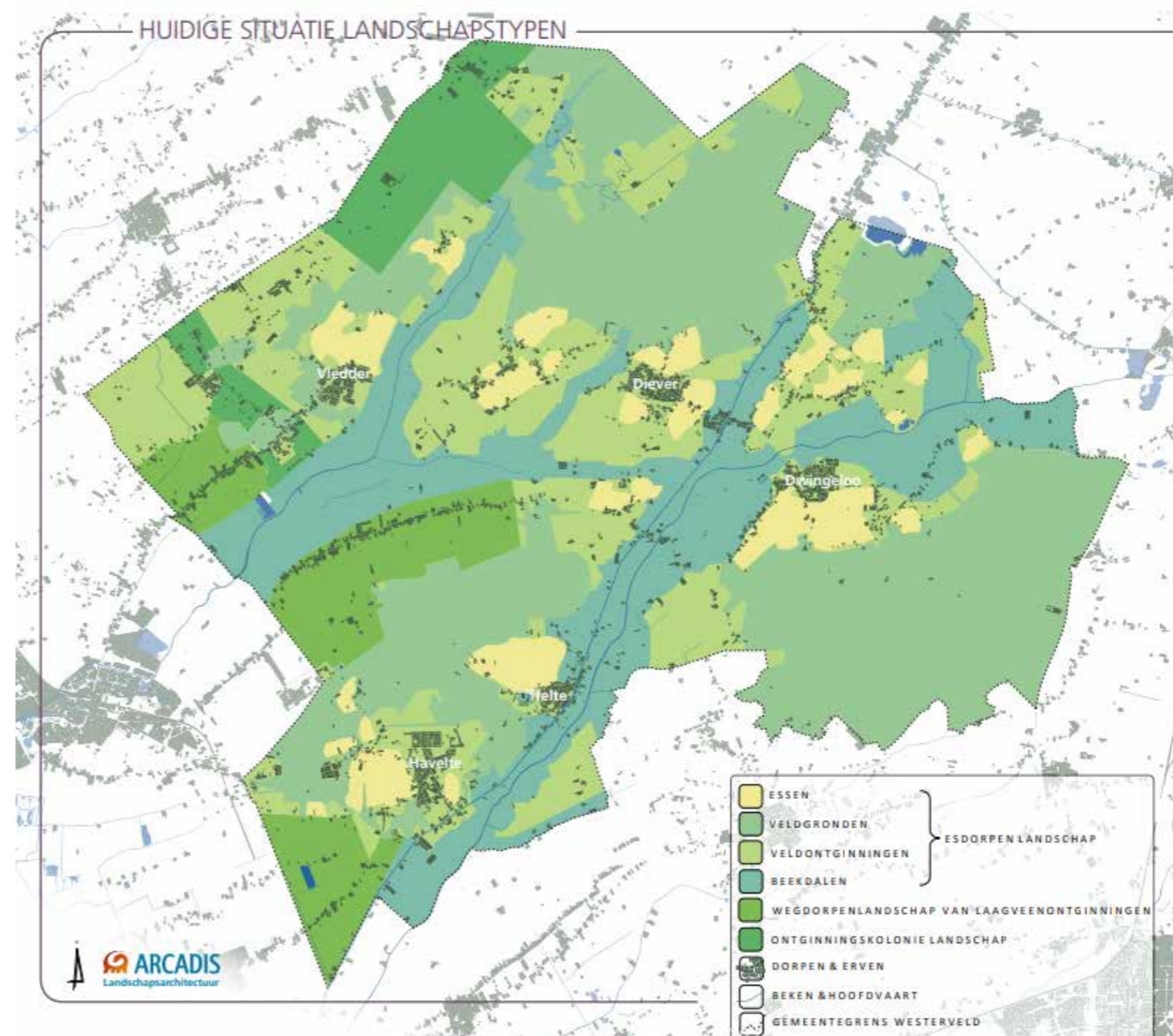
Het wegdorpenlandschap van de laagveenontginning en ook het ontginningskolonieland verdragen vanuit de kenmerken en sfeer meer ontwikkeling. Het is een landschap waar de 'hand van de mens' meer zichtbaar is, ook in deze tijd. In de linten staan grote veestallen en zijn de gronden geoptimaliseerd voor de landbouw. Het agrarisch gebruik is actief. Er is veel activiteit en zichtbare vernieuwing gaande. Eigentijdse toevoegingen voor energie passen daar beter. Maar ook deze landschappen zijn van waarde en vragen om een zorgvuldig integraal ontwerp waarbij de kenmerken van het landschap worden benut bij nieuwe ontwikkeling en de schaal van de ontwikkeling passend moet zijn. Onder ruimtelijke voorwaarden zouden ontwikkelingen bij de plek op de schaal van M en

kleiner verkend kunnen worden (wij concluderen in deze verkenning dat de schaal L te groot is voor de landschappen van Westerveld in algemene zin, dat alleen enkele plekken met ruime mate van 'activiteit' zich hiervoor lenen). Uitgangspunt is dat de ontwikkeling als geheel een meerwaarde moet zijn. Het kan een ontwikkeling zijn die vanuit een gemeenschap als vraag ontstaat; samen te ontwerpen aan een integrale leefkwaliteit. Hierin is de sociale cultuurhistorische component als waarde zichtbaar. In veel dorpen wordt al eeuwenlang 'van nature' samengewerkt. De filosofie van 'Het groene maatpak', voor Drenthe ooit onder regie ontworpen voor het landschap van de esdorpen en de beekdalen, is hierbij de insteek. Hierop komen wij later terug in het stuk.

Concluderend kunnen wij stellen dat de landschappen van de esdorpen met de bijbehorende gronden vanwege de breed gedeelde waarden van beleving, cultuurhistorie en natuur uitgesloten moeten worden voor ontwikkelingen van zon en wind op de schalen groter dan S (daken en erven). Zelfs op de kleinste schaal vraagt het om maatwerk. In de kaart bijgevoegd in dit hoofdstuk zijn deze gebieden in de kleur rood aangegeven.

Het wegdorpenlandschap, het kolonielandchap en enkele natte beekdalen zijn ook van waarde, maar hebben een andere sfeer, mate van 'activiteit', waarin vernieuwing, onder nader te benoemen ruimtelijke voorwaarden op enkele plekken wel mogelijk zou kunnen zijn. Deze gebieden liggen in de oranje kleur.

In het landschap van Westerveld zijn enkele plekken te duiden als 'plekken met grootschalige activiteit'. Binnen de gemeente, maar ook in relatie tot de buurgemeenten. Wij duiden hierbij op clusters van bedrijvigheid, het defensierrein, de zandwinplas aan de oostzijde, het kanaal in relatie tot de snelweg en grootschalige ontwikkelingen bij de buurgemeente Meppel. Deze landschappen lenen zich vanuit de huidige sfeer en grote activiteit (reuring) voor een doorontwikkeling op grotere schaal met nieuwe technische toevoegingen. Maar ook hier moet dit op een afgewogen wijze plaatsvinden. Een integraal ontwerp wat een verandering geeft, maar wel een meerwaarde creëert op de langere termijn in de brede zin. De gebieden die zich hiervoor lenen zijn met een groene kleur aangegeven in de kaart (afbeelding 25, pagina 19).



Afb. 3 Huidige situatie landschapstypen (bron: landschapsontwikkelingsplan gemeente Westerveld)



Afb. 4 Heidegronden, Wapserveen



Afb. 5 Heidebossen, Wateren



Afb. 6 Nabij de veldontginning, Uffelte, Oude Vaart



Afb. 7 Wegdorp met open ontginning, Veendijk

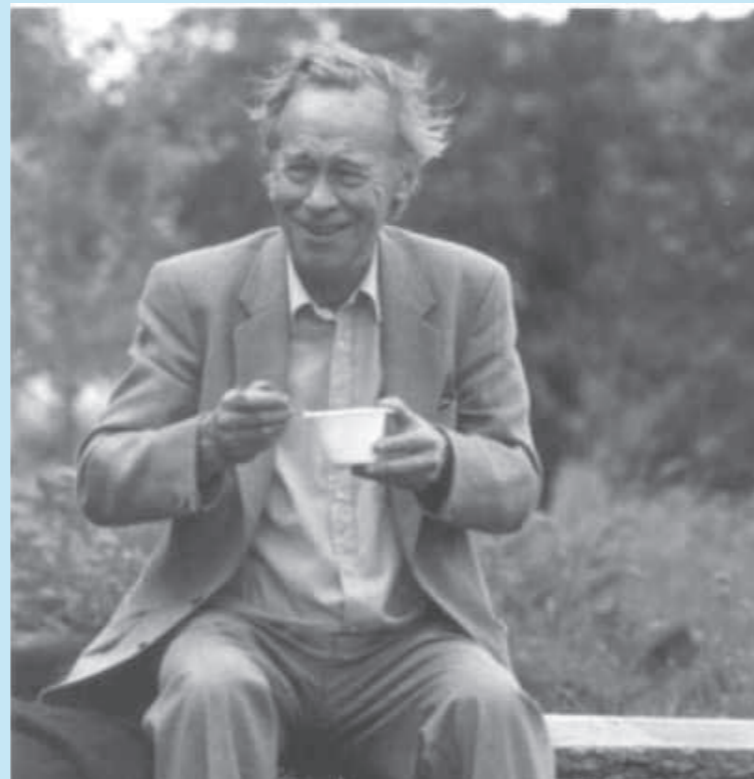
2.2 Historie geeft inspiratie voor de toekomst

‘Het groene maatpak’

Het landschap van de esdorpen geeft voor veel mensen het gevoel van een oorspronkelijk Drents landschap. Maar dit landschap is in de kader van de grootschalige ruilverkavelingen door landschapsarchitect Harry de Vroome geheel ontworpen. En integraal plan waar landschap, landbouw en sociaal-maatschappelijke kwaliteit werden vervlochten tot een duurzame leefomgeving die ook nu nog hoog gewaardeerd wordt.

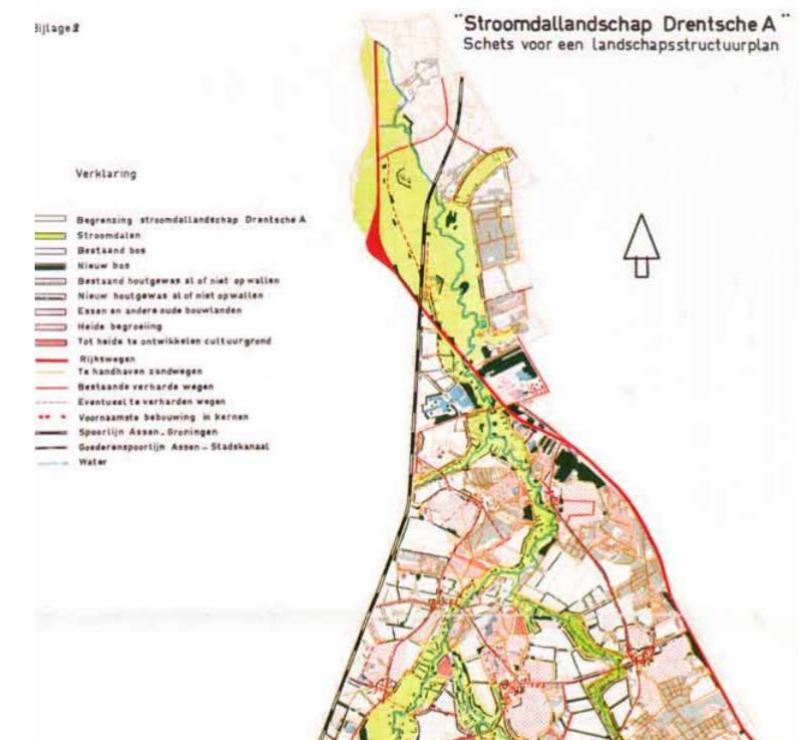
Deze filosofie zou ook nu, hoewel de opgave van transitie qua schaal en impact forser is, in delen van Drenthe toepasbaar kunnen zijn. Het sluit aan bij een Drentse traditie. Anders dan toen waar vanuit een regie werd gewerkt, gaat het om een integraal plan dat geheel van onderop, vanuit het dorp of een groep betrokkenen, wordt opgesteld. Zo wordt het een plan van de omgeving samen met andere betrokkenen. Een plan waarin wensen vanuit leefbaarheid, biodiversiteit, in brede zin met de opgave van energie samenkomen. In schaal kan M en kleiner voor dergelijke locaties passend zijn. Dit is maatwerk, geïnspireerd door en geënt op de plek. Een bepaalde mate van regie blijft wel wenselijk om ‘wildgroei’ te voorkomen.

Landschapsarchitect Harry de Vroome (1920-2001) is binnen verschillende landinrichtingsgebieden bijzonder zorgvuldig omgegaan met de bijzondere kenmerken van het Drentse cultuurlandschap. Hij heeft bewust binnen de grootschalige ruilverkaveling het landschap ontworpen door kenmerkende elementen van het esdorpen landschap in een ruimere uitvoering toe te passen (bron: internet).



Afb. 12 Landschapsarchitect Harry de Vroome (1920-2001) (bron: Internet)

Wij denken hierbij aan locaties zoals de randen van dorpen die in de huidige sfeer minder van waarde zijn door bijvoorbeeld grootschalige uitbreidingen van wonen en bedrijven. Op deze plekken zou een integraal ruimtelijk plan aan een dorpsrand waarde voor de langere termijn kunnen toevoegen. Zouden nieuwe ontwikkelingen waaronder ook energie (zon en wind) binnen een landschappelijk blauw/groen netwerk een plek kunnen krijgen, gebaseerd op de eigenheid van een dorp en haar landelijke setting. Passend bij de schaal en sfeer van de plek.



Afb. 13 Stroomdallenlandschap Drentsche Aa (bron: internet)

Deze filosofie van 'Het groene maatpak' zou ook passend zijn bij de wegdorpen in het laagveen waar door landbouwkundige opschaling landschappelijke aanplant en informele routing door het land zijn verdwenen. Waarbij goede landbouwgrond wel beschikbaar moet blijven voor de landbouw. Het gaat om een kleinere schaal van ingrepen, gekoppeld aan de wat grotere erven in het lint en de randen in het lint. Vanuit een totaalontwerp. In de afbeelding kaartuitsnede Wapserveen is te zien dat er in het midden van de 20e eeuw nog veel kavelgrenzen beplant waren.

In delen van de beekdalen waar de landbouwpotentie minder hoog is door bijvoorbeeld de hoge waterstand kan met energie worden gezocht naar andere verdienmodellen in relatie tot ook de wateropgave bijvoorbeeld.

In de wegdorpen kunnen bewoners en agrariërs mogelijk samen wat voor elkaar betekenen in deze opgave. In de beekdalen kunnen agrariërs, natuurorganisaties en waterschap samen hun belangen delen en een meerwaarde creëren waarin 'natte oogsten', natuur en water samen op kunnen gaan. Waar misschien in aansluiting ook de recreatie kan meeliften met nieuwe verbindingen door de natte zones.



Afb. 14 Oostzijde Dwingeloo waar een integraal plan een meerwaarde zou kunnen bieden aan de dorpsrand



Afb. 15 Uitsnede Wapserveen uit 1930



Afb. 16 Omgeving Wapserveen waar door opschaling landbouw veel singelaanplant is verdwenen



Afb. 17 Doldersum natuurzone beekdal

Binnen de gemeente liggen twee waterplassen nabij de wegdorpen Veendijk en Nijensleek. Op de schaal M, van 0,5 tot 2,5 ha, bieden deze plassen in relatie tot de nabij gelegen kernen potentie voor winning met zon. De panelen kunnen op een deel van de plas worden gelegd zodat het water voldoende open blijft voor lichtinval. De zijden van de plas zijn voldoende ingeplant zodat de panelen niet zichtbaar zijn. Vanuit de bestaande groenstructuur om de plas bij de Paardeweide zouden enkele percelen richting het zuiden, in verbinding met het lint Veendijk, op plekken met losse bomen of singels kunnen worden aangeplant. De nieuwe aanplant geeft een meerwaarde landschappelijk en voor biodiversiteit. Mogelijk kan er ook een wandelommetje aan gekoppeld worden.

Door de waterplassen te benutten wordt er geen landbouwgrond onttrokken aan het gebied. Bij de plas aan de Heerendijk kan bijvoorbeeld op voorhand al aanplant plaatsvinden aan de zijden. Deze plas zou zelfs onderdeel kunnen worden van een meer grotere zone van natuurontwikkeling in het beekdal, gekoppeld aan het natuurreserveaat Wapserveen en de Polder Ten Kate.

De plas aan de Heerendijk in Nijensleek ligt net binnen de grens van het buffergebied van Unesco, Kolonie van Weldadigheid. Op dit moment moeten wij zeer terughoudend omgaan met veranderingen in dit gebied vanwege de lopende aanwijzingsprocedure Unesco Werelderfgoed. Vooralsnog worden op dit moment in dit gebied nieuwe ontwikkelingen op het vlak van energiewinning uitgesloten.



Afb. 18 2020 Veendijk, Schaapeweide locatie (bron: topotijdreis)



Afb. 19 1974 Veendijk, Schaapeweide locatie (bron: topotijdreis)



Afb. 20 1930 Veendijk, Schaapeweide locatie (bron: topotijdreis)



Afb. 21 2020 Nijensleek locatie, Heerendijk (bron: topotijdreis)



Afb. 22 1975 Nijensleek locatie, Heerendijk (bron: topotijdreis)



Afb. 23 1930 Nijensleek locatie, Heerendijk (bron: topotijdreis)

Initiatieven van onderop zijn passend, wanneer er ruimtelijk samenhang en meerwaarde ontstaat, met een goede balans in de ingreep voor energie-opwekking en de investeringen in leefbaarheid en kwaliteit van landschap, de biodiversiteit in de brede zin. Hierbij zijn erfgoed en het natuurlijke systeem van het landschap belangrijke dragers. Een mate van regie is daarbij zeker wenselijk zodat een wildgroei van een diversiteit aan ontwikkelingen voorkomen wordt. Daar is het landschap van Drenthe te kwetsbaar voor.

Het gedachtengoed van de Maatschappij van Weldadigheid is springlevend

Het landschap van de Kolonie is van zeer hoge waarde en vraagt om een zorgvuldige aanpak. Anderzijds is verandering gericht op winning van energie passend bij de filosofie van twee eeuwen geleden; zelfredzaamheid. De nieuwe kolonie-erven zijn daar een mooi voorbeeld van. De grote modelhoeves zouden hierin kunnen volgen door op een schaal S, passend bij het erf, zon en wind 'te oogsten'.

Op dit moment moeten wij zeer terughoudend omgaan met veranderingen in dit gehele gebied vanwege de lopende aanwijzingsprocedure Unesco Werelderfgoed. Vooralsnog worden op dit moment in dit gebied nieuwe ontwikkelingen op het vlak van energiewinning uitgesloten.



Afb. 24 Maatschappij van Weldadigheid (bron: Component 1 uit 1904 (Archiefnr T 722, inv.nr.316), Het Utrechts Archief)

Gebiedsindeling

Op basis van bovenstaande analyse en waardering komen wij tot de volgende indeling voor Westerveld:

ROOD: Waar niet (kwetsbaar gebied: landschap/plekken van hoge cultuurwaarde(esdorpen, veldgronden en veldontginningen)/natura 2000) */**/**

ORANJE: Verkennend, vanuit initiatief van onderop. Bouwen aan een duurzaam landschap, zorgvuldig en integraal, onder voorwaarden ruimtelijk 'Het groene maatpak' (beekdalen (de natte landbouwgronden), wegdorpenlandschap van laagveenontginning, ontginningkolonielandschap). Schaal M en kleiner. ****

GROEN: Waar kansen grootschalig, zorgvuldig en integraal, onder voorwaarden ruimtelijk (aansluiting ontwikkeling grootschalig buurgemeenten/aansluiting op specifieke plekken in Westerveld met grootschalige activiteit. (westzijde in relatie tot Meppel en snelweg, zandwinning oostzijde). Schaal L en XL.

* Zones met hoger gelegen relatief drogere landbouwgronden sluiten wij uit omdat deze gronden in de zones rood en oranje van hoge gebruikswaarde zijn in de ontwikkeling van de landbouw (kringloop en extensivering).

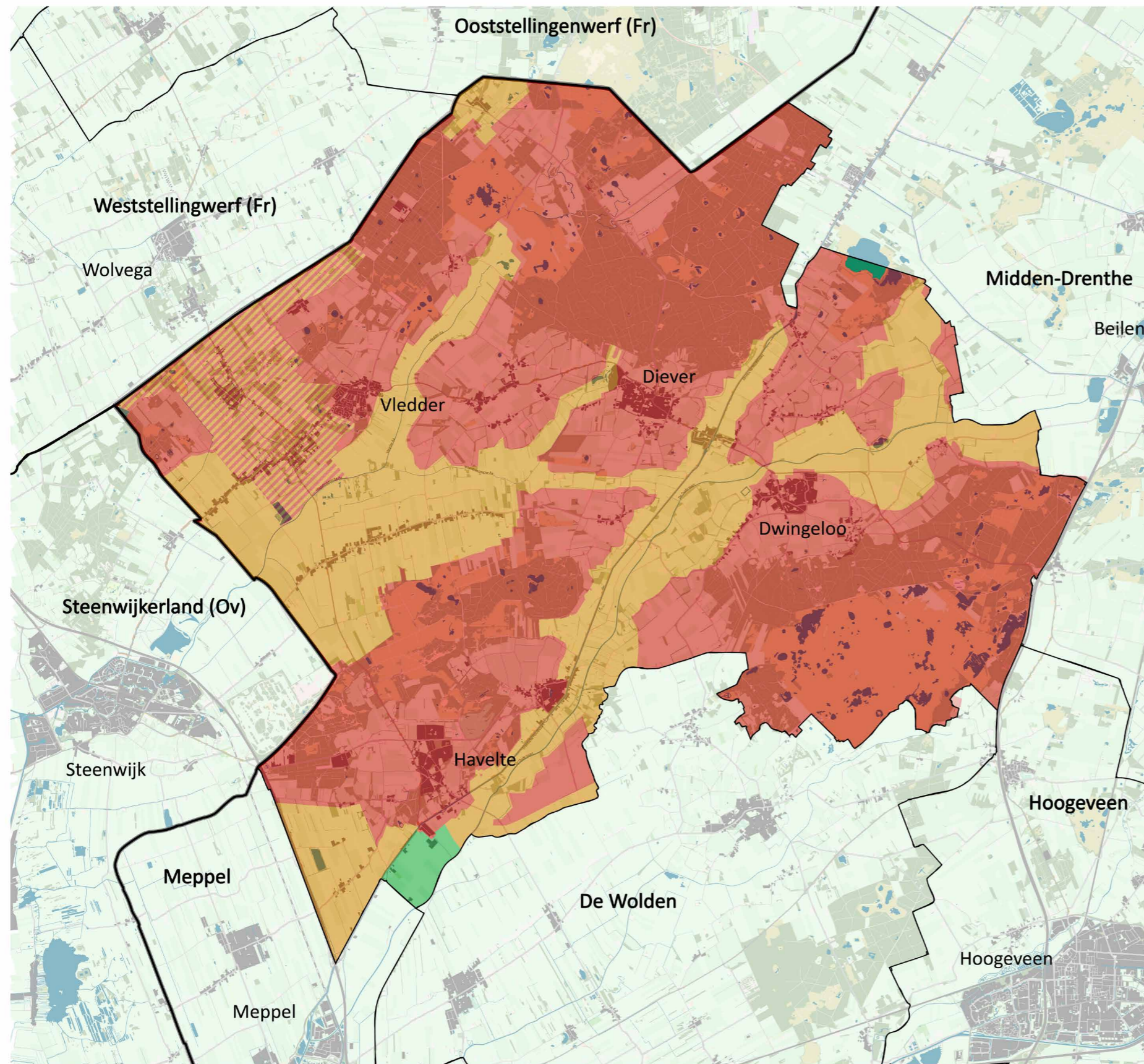
** Schaal X en XS zijn in deze landschappen onder nader te benoemen voorwaarden in een vervolgfase van advisering wel mogelijk. In Westerveld zien wij hier ook mooie voorbeelden van.

*** De oostzijde van Dwingeloo ligt op de rand van oranje en rood. Aan de oostzijde is een verkenning van bouwen aan een duurzaam landschap mogelijk.

**** In het ontginningkolonielandschap van Frederiksoord en Wilhelminaoord is een grote zorgvuldigheid vereist in het kader van de aanwijzingsprocedrue Unesco Werelderfgoed. Vooralsnog worden op dit moment nieuwe ontwikkelingen op het vlak van winning uitgesloten.



Energietransitie en Landschap



LEGENDA

- Waar niet (kwetsbaar gebied: landschap/plekken van hoge cultuurwaarde)
- Waar bouwen aan landschap, zorgvuldig, onder voorwaarden ruimtelijk
- Waar kansen grootschalig, zorgvuldig, onder voorwaarden ruimtelijk
- Aandachtsgebied wereld erfgoed, Kolonie ontginning Fredriksoord

Afb. 25 Rode, oranje en groene gebieden in Westerveld

2.3 Principes en bouwstenen landschap

Voor ons zijn in de transitie-opgave in relatie tot de waarden van het landschap van Westerveld de volgende principes van belang:

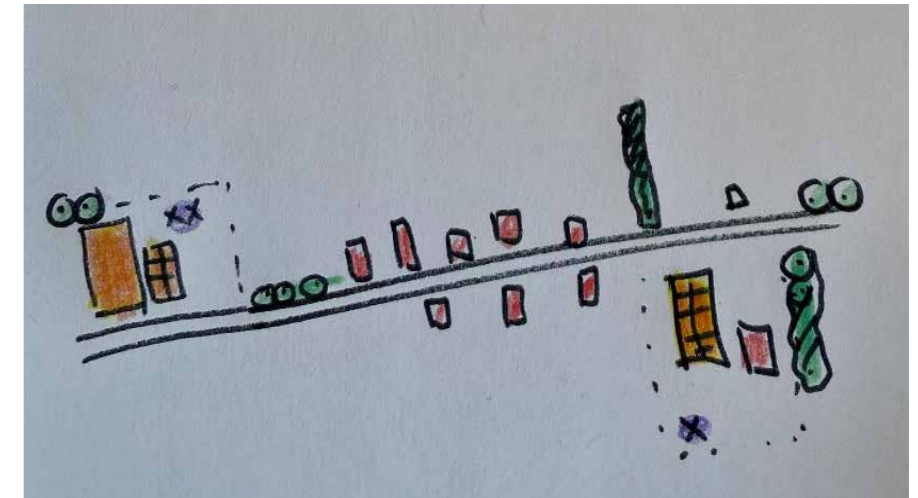
- Koester het Drentse landschap, de sfeer van een 'oorspronkelijk landschap'. Niet alle schalen van ontwikkeling zijn hierin passend. Landschap als hoofdargument, niet het huidige energienetwerk.
- Bepaal welke schaal passend is bij de huidige kwaliteit, *energie als onderdeel van en niet beeldbepalend*. Constateer welke schaal zal wringen en niet wenselijk is, of alleen in combinatie met een grootschalige ontwikkeling bij een buurgemeente. Voorkom een losse strooiing van incidenten.
- Landschap verandert, veelal geleidelijk, soms rigoureuus. De huidige energietransitie betekent een forse ingreep en vraagt op alle schalen om een zorgvuldige afweging. Een integraal ontwerp op verschillende schaalniveaus, een meerwaarde voor de langere termijn: *'Het groene maatpak'*.
- Denk in korte en lange(re) termijn. Bepaalde opties zullen pas op langere termijn realiseerbaar zijn, bijvoorbeeld doordat het netwerk moet worden aangepast.

- Ontwerp alleen met landbouwgrond als het ten dienste kan staan aan de landbouw in een verdienmodel, in combinatie met bv de wateropgave of de natuuropgave (beekdal).

- Bundel de krachten: burgers, bedrijven, stakeholders en overheden. Insteek: gedeeld en lokaal eigenaarschap, coöperatieve aanpak met een eerlijke verdeling van lokale lusten en lasten.

- Historie van landschap, *het verhaal* is fysiek en sociaal. Benut de sociale structuur.

- Koppel duurzaamheid aan sociaal maatschappelijke doelen, waardoor wederkerigheid ontstaat. Denk aan profijt voor, betrokkenheid en ondersteuning van het verenigingsleven, sport-, cultuur- en andere maatschappelijke verenigingen.



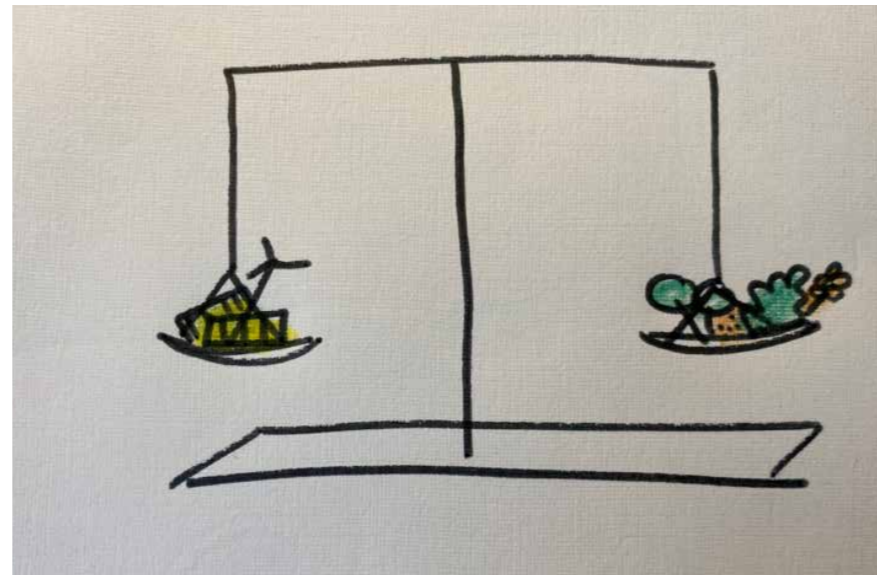
Afb. 26 Principe en bouwstenen wegdorp in de laagveenontginning. Plaatsing zon en/of kleinschalig wind op of nabij de erven. Aanplant van nieuwe singels en bomen. In aansluiting hierop verkennen mogelijkheden 'dorpsommetje'



Afb. 27 Principe en bouwstenen beekdalzone. Andere 'oogst' voor natte landbouwgronden, versterking beekdallandschap met aanplant en ontsluiting recreatie

Voor ons zijn in de transitie-opgave in relatie tot de waarden van het landschap van Westerveld de volgende bouwstenen van belang:

- Versterk de identiteit van landschap(pen), bouwen aan landschap(pen) om kwaliteit te verbeteren. Verandering als onderdeel van, en niet als beeldbepalende factor. Op sommige locaties kan vernieuwing een verrijking zijn: *'Het groene maatpak'*.
- Koppel energiewinning aan plekken met 'activiteit'. Combineer met andere functies/de schaal van activiteit.
- Ontwerp integraal, koppelkansen: bv. grootschalige ingreep samen laten gaan met natuurontwikkeling, waterberging.
- Zoek de balans Niet elke plek is even geschikt voor evenveel zon, dan wel wind. Pas maatwerk toe.
- Koppel aan plekken met 'activiteit' en kansen met verdienmodel: bv natte gronden in beekdal/waterberging/'nieuwe oogst', biodiversiteit, extensieve recreatie (routing).
- Samen met de buurt. Gedeeld eigenaarschap; 'dorpsmolen, dorpszonnetuin', of op het erf van boer(en)) in een agrarisch (lint)dorp. Hierbij in aansluiting bouwen aan het landschap, overgang dorp naar land, dorpsommetjes, activiteitenplekken, etc.



Afb. 28 Zoek de balans



Afb. 29 Wapserveen- natuurgebied

3 Varianten

De benodigde oppervlaktes (zonne-energie) en aantallen (windenergie), die in het Westerveldse landschap een plek zouden moeten krijgen, hebben wij gerelateerd aan de ambitie/opgave van de gemeente Westerveld voor energieopwekking op land op basis van de door het college begin 2021 bijgestelde ambitie (28.000 MWh/jaar).

Op basis van combinaties van technieken zijn veel varianten te maken. Houden we echter rekening met de karakteristieken en kenmerken van het Westerveldse landschap, de ontwikkelingen in buurgemeenten, dan is het aantal varianten meer beperkt. Wij hebben ervoor gekozen om een aantal varianten uit te werken voor grootschalige duurzame energieopwekking uitsluitend in de groene gebieden. Dit zijn de varianten onder 1, 2 en 3. Daarnaast hebben wij een vierde variant uitgewerkt waarbij ook duurzame energie-opwek in het oranje gebied op de schaal van M integraal kan worden ontworpen vanuit het principe 'Het groene maatpak'.

Voor invulling van de groene gebieden bestaan ook verschillende mogelijkheden. Met of zonder windmolens bijvoorbeeld. Binnen de varianten 1, 2 en 3 zijn enkele mogelijkheden uitgewerkt. Bij de uitwerking is rekening gehouden met de afstanden die noodzakelijk zijn ten opzichte van geluidgevoelige objecten en tussen windmolens onderling. Voor zon op water is vanuit ecologisch oogpunt een maximale bedekking van ongeveer de helft van een wateroppervlak haalbaar. Bij een nadere uitwerking en ontwerp moet hier meer onderzoek naar worden gedaan. De uitwerking van de varianten 1, 2 en 3 kunnen ook niet zonder een integrale ontwerp aanpak.



Afb. 30 Westzijde Westerveld nabij Meppel, met zicht op het oosten



Afb. 31 Zandwinplas (bron: internet)

VARIANT I: WIND XL EN ZON XL

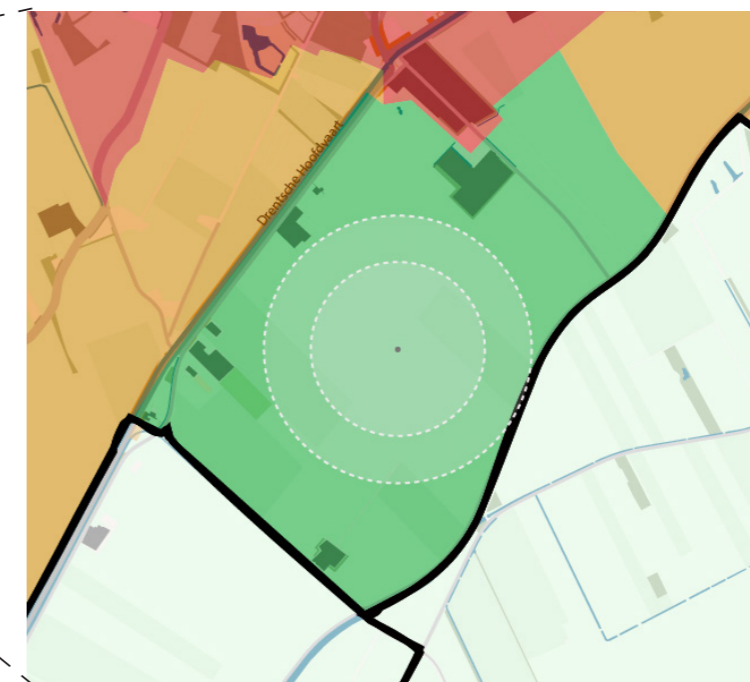
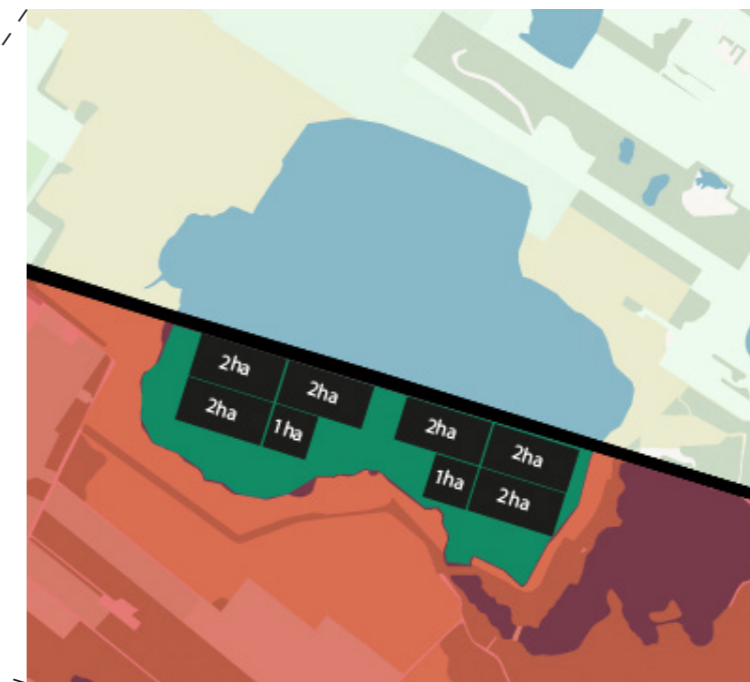
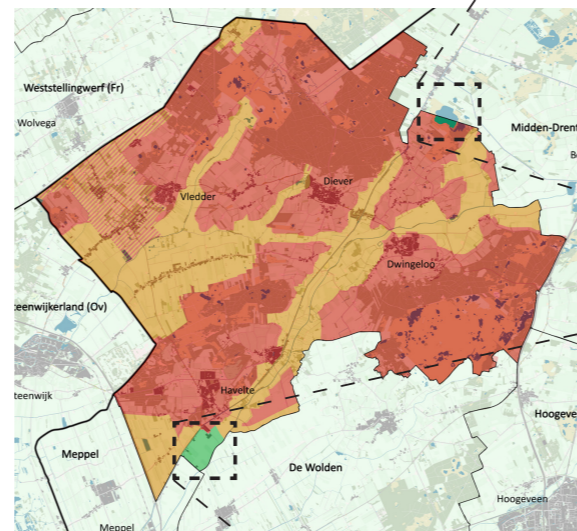
Variant 1a: Grootschalig wind in agrarisch gebied en grootschalig zon op water

In deze variant wordt een windmolen (tiphoogte ca. 200 m) gerealiseerd in het zuidelijke deel van de gemeente Westerveld. In de gemeente Meppel wordt ook onderzocht of windmolens geplaatst kunnen worden. De windmolen zou hierop kunnen aansluiten en daarmee een samenhang, een eenheid in het landschap kunnen vormen. Voor het bepalen van de positie is rekening gehouden met de afstanden tot (geluid)gevoelige bestemmingen die bij windmolens van deze omvang worden toegepast.

Daarnaast wordt een deel van de energieopwekcapaciteit gerealiseerd door 14 hectare zonnepanelen op de zandwinplas in het noorden van de gemeente. Een aandachtspunt hierbij is het mogelijk negatieve effect van zonnepanelen op de (water)ecologie. Hoewel hierover nog weinig praktijkinformatie beschikbaar is, worden elders maximale bedekkingspercentages gehanteerd van 45 tot 50%. Omvang en diepte van de plas zijn hierbij medebepalend.

Ander punt van aandacht is dat in de zandwinplas nu (nog) volop zand wordt gewonnen, waardoor de mogelijkheden van drijvende zonnepanelen op korte termijn mogelijk beperkt zijn.

1 windmolen in zuidelijke groene gebied + 14 ha zonnepanelen ("XL") zandwinplas (noord)



Variant 1b: Grootschalig wind in agrarisch gebied en grootschalig zon bij bedrijventerrein en op water

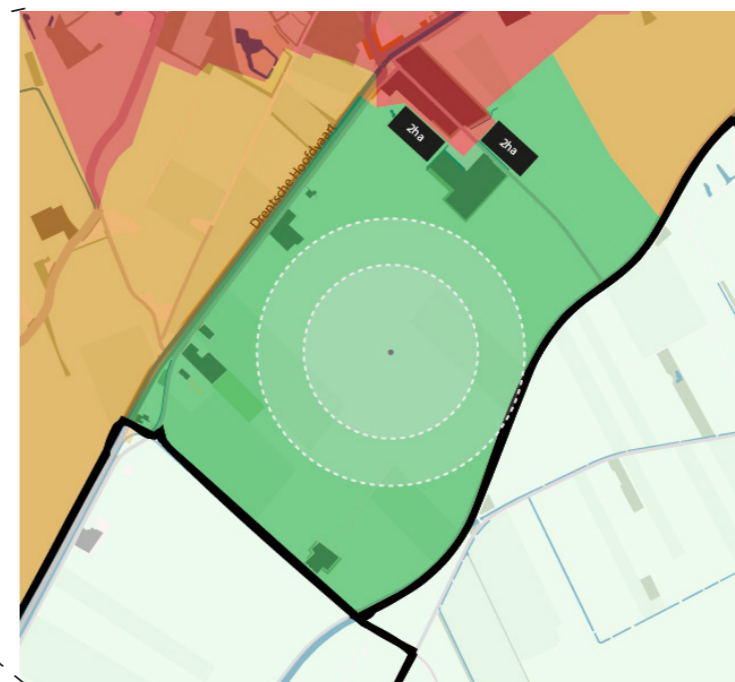
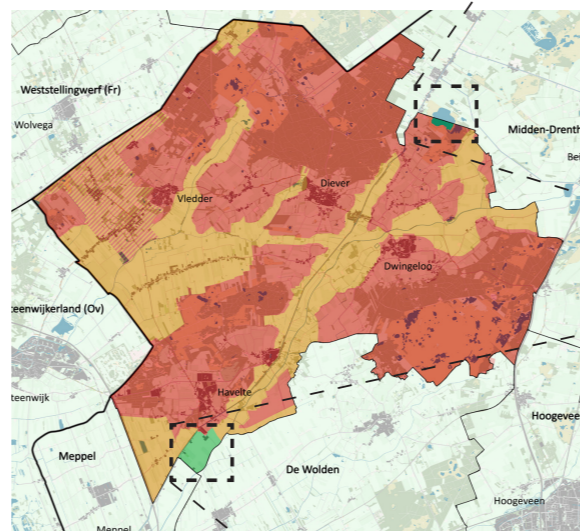
In dit alternatief wordt in het zuidelijke deel van de gemeente Westerveld in de buurt van de windmolen ook een zonneveld gerealiseerd van 4 hectare. Het overige deel van de zonnepanelen bestaat uit 10 hectare op de zandwinplas in het noorden van de gemeente.

Voor het bepalen van de positie van de windmolen is rekening gehouden met de afstanden tot (geluid)gevoelige bestemmingen die bij windmolens van deze omvang worden toegepast.

Ook bij deze variant is een aandachtspunt het mogelijk negatieve effect van zonnepanelen op de (water)ecologie. Hoewel hierover nog weinig praktijkinformatie beschikbaar is, worden elders maximale bedekkingspercentages gehanteerd van 45-50%. Omvang en diepte van de plas zijn hierbij medebepalend.

Ander punt van aandacht is dat in de zandwinplas nu (nog) volop zand wordt gewonnen, waardoor de mogelijkheden van drijvende zonnepanelen op korte termijn mogelijk beperkt zijn.

1 windmolen + 4 ha zonneveld ("XL") in zuidelijke groene gebied + 10 ha zonnepanelen ("XL") in zandwinplas (noord)

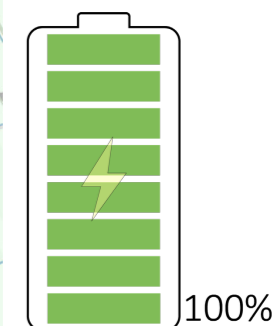
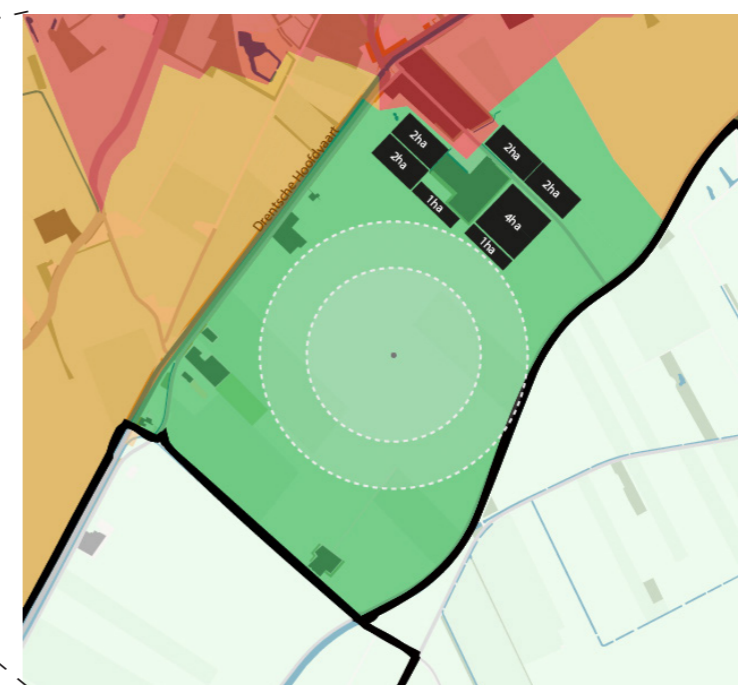
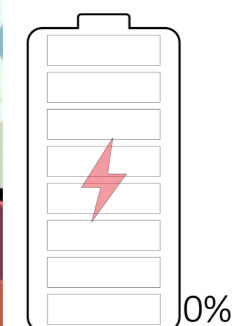
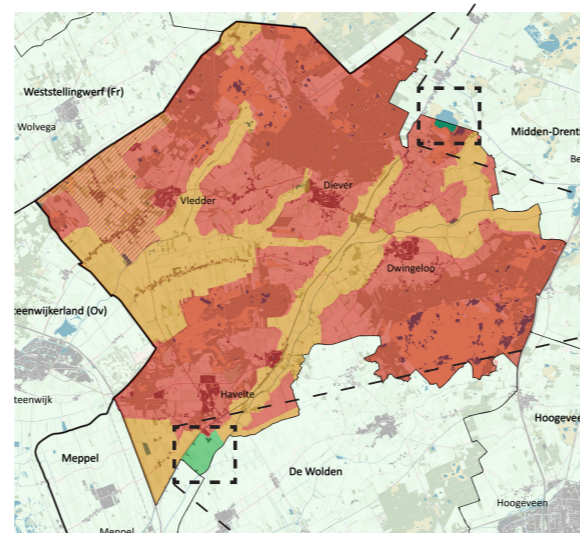


Variant 1c: Grootschalig wind en grootschalig zon in agrarisch gebied en bij bedrijventerrein

In dit alternatief worden in het zuidelijke deel van de gemeente Westerveld naast de windmolen meerdere zonnevelden gerealiseerd met een totaal (netto) oppervlak van 14 hectare. In dit alternatief blijft de zandwinplas vrij van zonnepanelen.

Voor het bepalen van de positie van de windmolen is rekening gehouden met de afstanden tot (geluid)gevoelige bestemmingen die bij windmolens van deze omvang worden toegepast.

1 windmolen + 14 ha zonneveld ("XL") in zuidelijke groene gebied

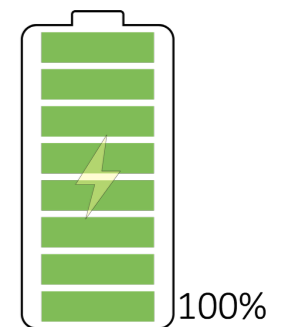
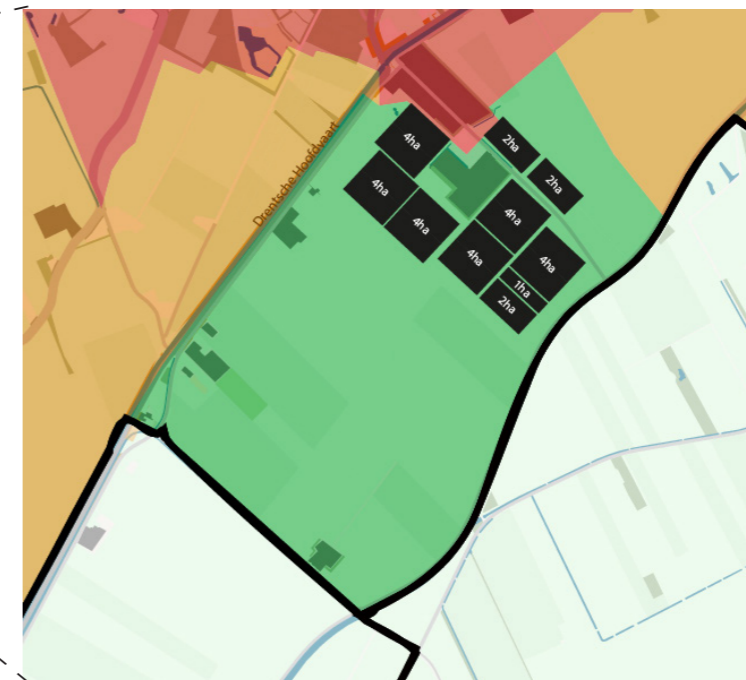
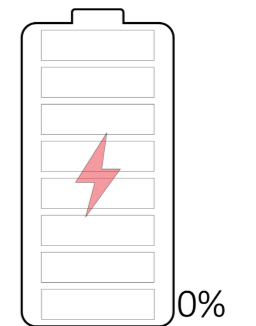
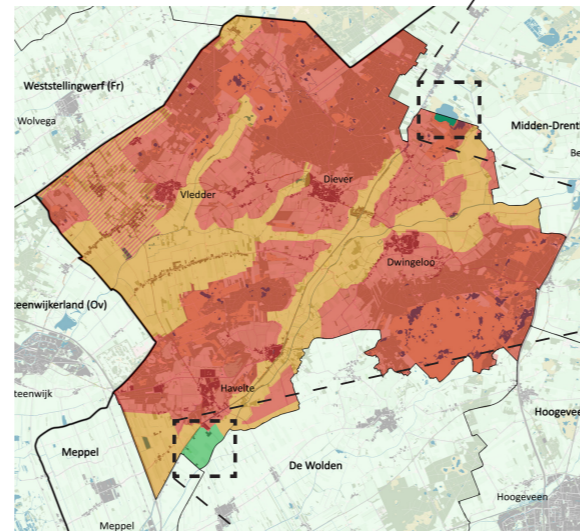


VARIANT 2: ZON XL

Variant 2a: Grootschalig zon in agrarisch gebied en bij bedrijventerrein

In deze variant worden geen windmolens geplaatst, maar uitsluitend zonnepanelen. Er is theoretisch genoeg ruimte in het zuidelijke groene gebied om de volledige ambitie van de gemeente Westerveld voor energieopwekking op land te realiseren.

31 ha zonnenvelden ("XL") in zuidelijke groene gebied



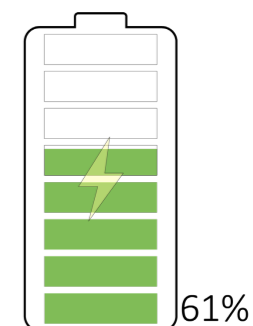
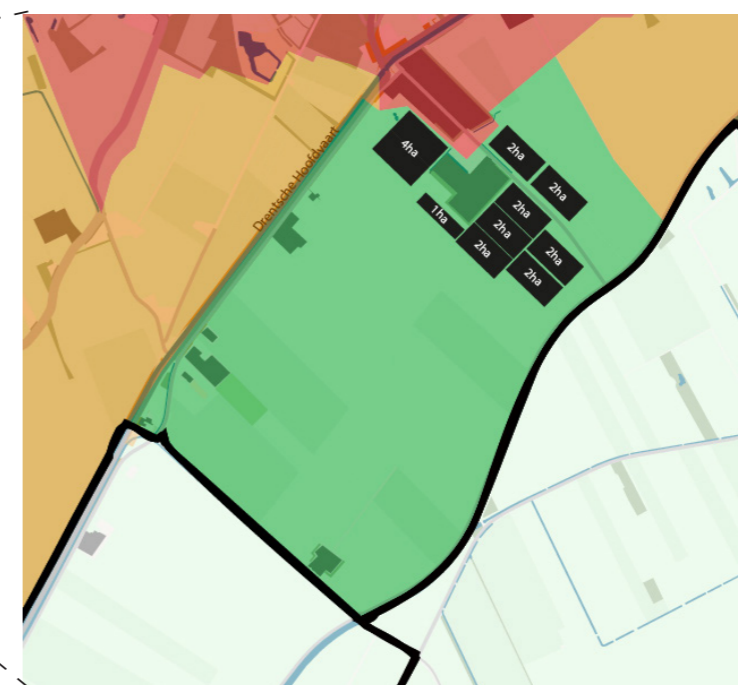
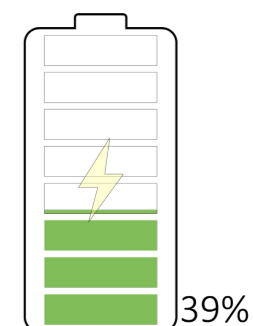
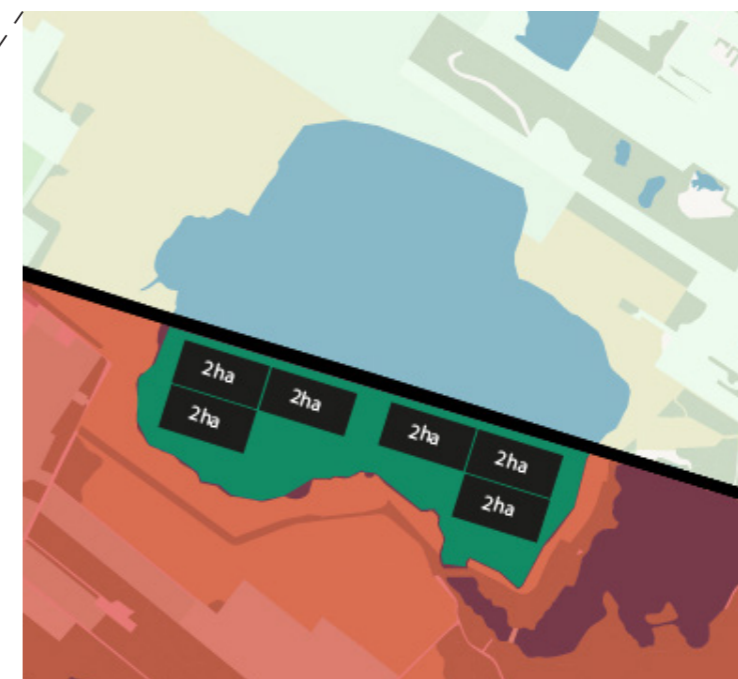
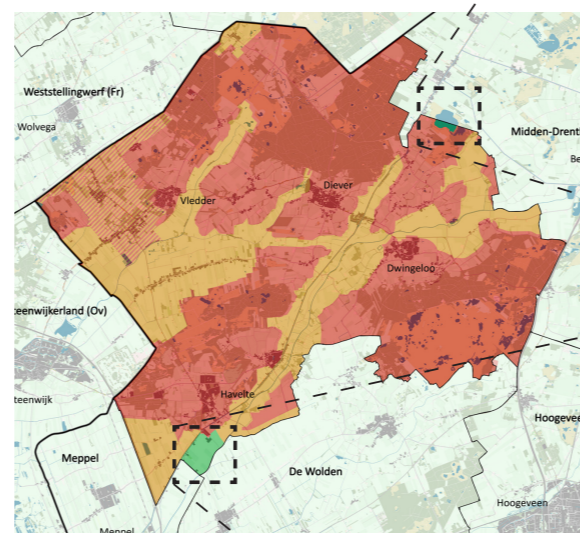
Variant 2b: Grootschalig zon in agrarisch gebied en grootschalig op de zandwinplas

In dit alternatief ligt 12 ha zonnepanelen op de zandwinplas. In het zuidelijke groene gebied worden zonnevelden gerealiseerd met een totaal (netto) oppervlak van 19 hectare.

Bij deze variant is een aandachtspunt het mogelijk negatieve effect van zonnepanelen op de (water)ecologie. Hoewel hierover nog weinig praktijkinformatie beschikbaar is, worden elders maximale bedekkingspercentages gehanteerd van 45-50%. Omvang en diepte van de plas zijn hierbij medebepalend. Afstemming met de buurgemeente is daarom belangrijk.

Ander punt van aandacht is dat in de zandwinplas nu (nog) volop zand wordt gewonnen, waardoor de mogelijkheden van drijvende zonnepanelen op korte termijn mogelijk beperkt zijn.

12 ha zonnevelden ("XL") in zandwinplas (noord) en 19 ha zonnevelden ("XL") in zuidelijke groene gebied.



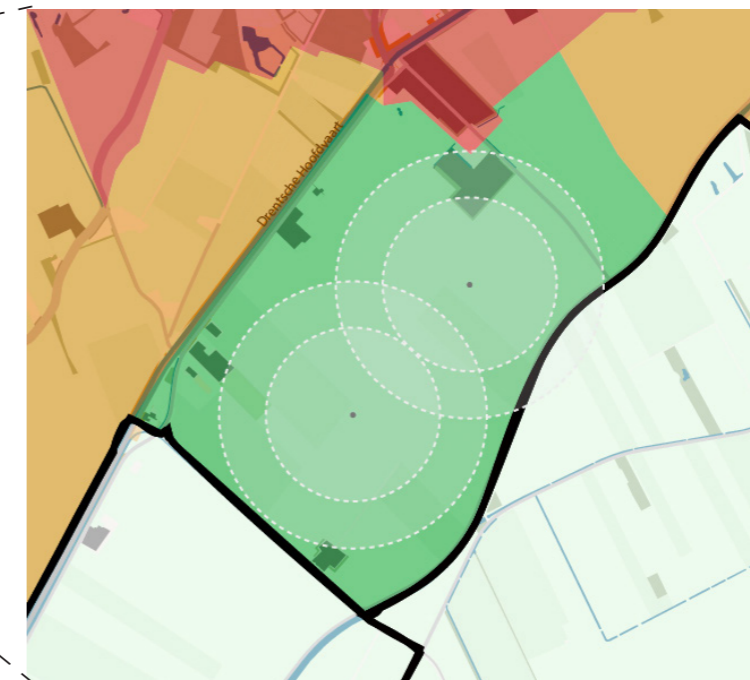
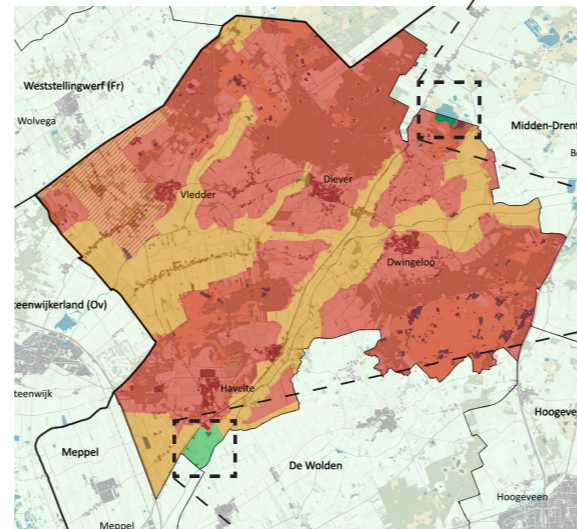
VARIANT 3: WIND XL

Variant 3: Grootschalig wind in agrarisch gebied en bij bedrijventerrein

In deze variant worden uitsluitend windmolens geplaatst en geen zonnepanelen. Er is theoretisch genoeg ruimte in het zuidelijke groene gebied om de volledige ambitie van de gemeente Westerveld voor energieopwekking op land te realiseren.

Voor het bepalen van de positie en het aantal windmolens, dat in dit gebied binnen de grens van gemeente Westerveld geplaatst kan worden, is rekening gehouden met onderlinge afstanden die bij windmolens van deze omvang worden toegepast en de afstanden tot (geluid) gevoelige bestemmingen (indicatief).

2 windmolens ("XL") in zuidelijke groene gebied



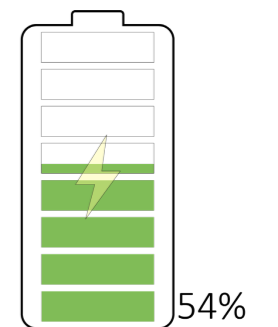
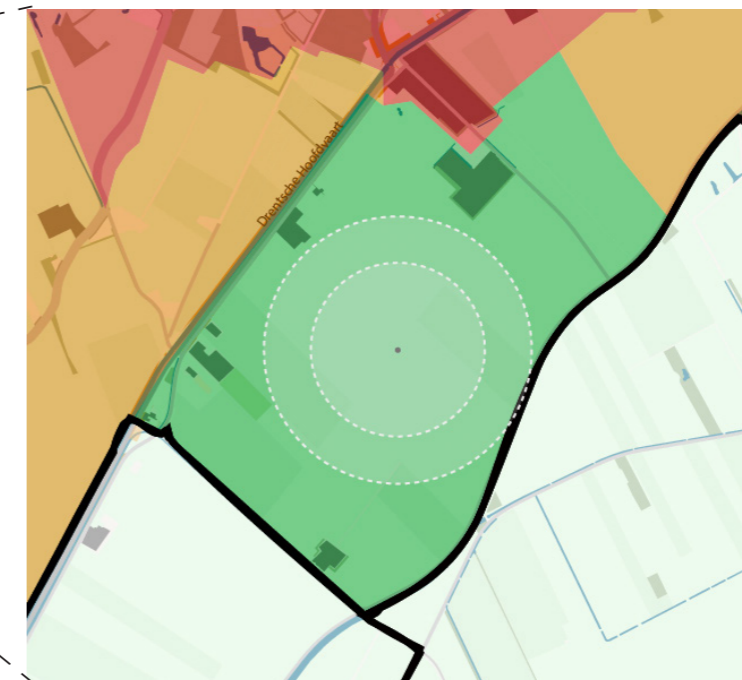
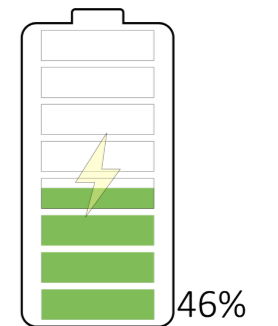
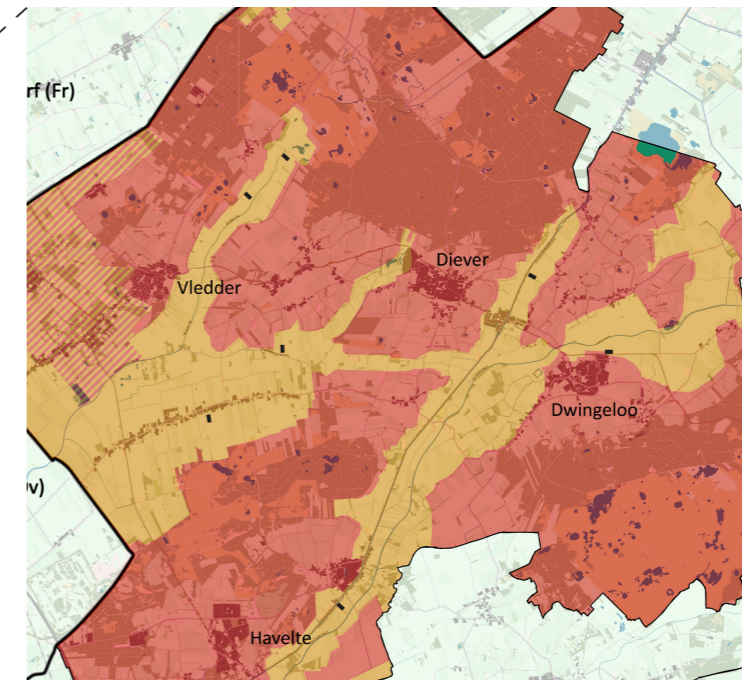
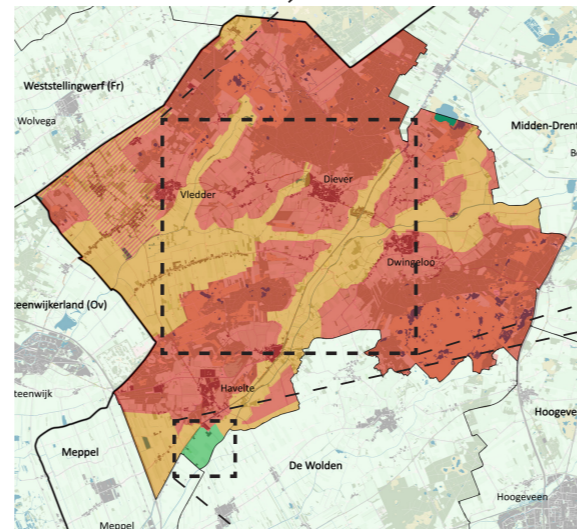
VARIANT 4: WIND XL EN ZONNEVELDEN M IN HET 'GROENE MAATPAK'

Variante 4: Grootschalig wind en kleinschalig ('medium') zon

In de vierde variant ligt de energietransitie dicht bij de inwoners. Naast 1 windmolen in het zuidelijke gebied van de gemeente worden (verspreid) circa 7 tot 8 zonnevelden van beperkte omvang gerealiseerd in het oranjegebied van 0,5 - 2,5 ha (circa 2 ha).

Voor het bepalen van de positie van de windmolen is rekening gehouden met de afstanden tot (geluid)gevoelige bestemmingen die bij windmolens van deze omvang worden toegepast.

1 windmolen in zuidelijke groene gebied + circa 7-8 medium zonnevelden ("M" circa 2 ha) in oranje gebied



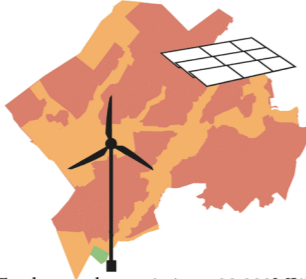
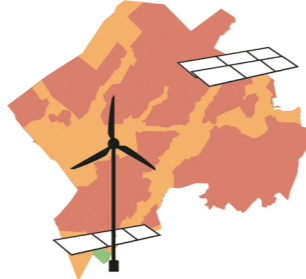
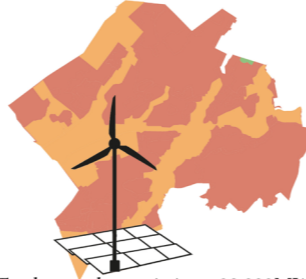
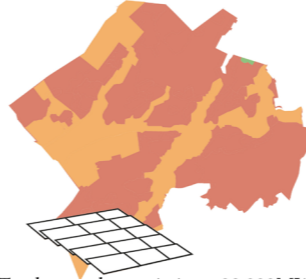
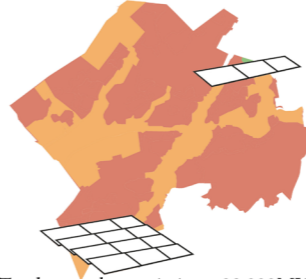
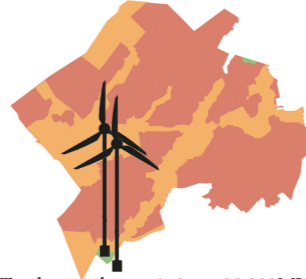
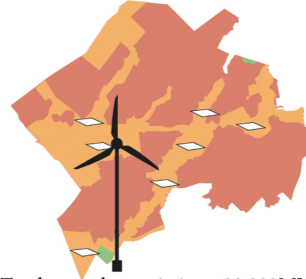
3.1 Varianten in overzicht

Een besluit nemen over de ontwikkelingsrichting van de energietransitie in het Westerveldse landschap is niet eenvoudig. Aan elke variant zitten voor- en nadelen. De varianten die in onze analyse naar voren zijn gekomen, bieden naar onze mening vanuit landschappelijk oogpunt allen kansen voor een verantwoorde inpassing in het Westerveldse landschap.

In het overzicht op de volgende pagina staan de beschreven varianten naast elkaar, zodat ze onderling kunnen worden vergeleken. Per criterium staat aangegeven hoe de variant scoort ten opzichte van de andere varianten in het overzicht. Dit multicriteriaoverzicht is geen absoluut beslismodel, maar een hulpmiddel dat kan worden gebruikt bij de besluitvorming.



Afb. 32 Westzijde Westerveld nabij Meppel, zicht op het westen, zone langs het kanaal

Beoordeling met 5- puntsschaal Zeer positief ++ Positief + Neutraal +/- Negatief - Zeer negatief --	 Totale opwekcapaciteit ca. 28.000MWh 1a	 Totale opwekcapaciteit ca. 28.000MWh 1b	 Totale opwekcapaciteit ca. 28.000MWh 1c	 Totale opwekcapaciteit ca. 28.000MWh 2a	 Totale opwekcapaciteit ca. 28.000MWh 2b	 Totale opwekcapaciteit ca. 28.000MWh 3	 Totale opwekcapaciteit ca. 28.000MWh 4
Impact op Landschap	+/-	-	--	--	-	+/-	+/-
Claim agrarische grond	++	+	-	--	--	++	+
Watersysteem	+/-	+/-	+/-	+/-	+/-	+/-	++
Verdienmodel/ waardecreatie lokaal	+/-	+/-	+/-	+/-	+/-	+/-	+
Energimix en belasting netwerk	+	+	+	-	-	-	+/-

Toelichting bij het multicriteria-overzicht per variant en per criterium

De grootste landschappelijke impact bij variant 1a wordt veroorzaakt door de windmolen. Dit is ook afhankelijk van of er bij de buurgemeente windmolens komen te staan. Het agrarische karakter van het open gebied blijft echter wel gehandhaafd. In deze variant worden geen zonnevelden op agrarische grond geplaatst. Door de mix van zon en wind scoort deze variant relatief goed op het criterium netwerk.

Ten opzichte van de variant 1a scoort variant 1b iets minder goed, omdat in beperkte mate ook agrarische grond wordt gebruikt voor zonnevelden en het agrarische karakter van het gebied vermindert. Bij deze variant is percentage bedekt wateroppervlak op de zandwinplas lager, wat een positief effect heeft op waterkwaliteit en ecologie. Ten opzichte van de variant 1a en variant 1b scoort variant 1c minder goed, omdat ook agrarische grond wordt gebruikt voor zonnevelden en het agrarische karakter van het gebied wordt aangetast.

Door de aantasting van het open agrarische karakter van het zuidelijke gebied en de claim van agrarische grond als gevolg van zonnevelden scoort variant 2a relatief laag op de aspecten landschap en claim agrarische grond. Ook lijkt deze variant minder gunstig te scoren doordat er bij deze variant geen sprake is van een mix van wind en zon.

Variant 2b scoort wegens de lagere claim van agrarische grond relatief beter dan variant 2a.

Variant 3 laat de meeste ruimte voor agrarisch gebruik. Ten opzichte van de andere varianten met een molen heeft een toevoeging van een tweede windmolen visueel gezien een minder grote impact.

De laatste variant 4 met 1 windmolen en relatief kleinere zonnevelden in "het groene maatpak" scoort goed op samenloop met watersysteemverbeteringen, mogelijkheden voor lokale verdienmodellen en claim van goede agrarische grond.



bron: Landschapsontwikkelingsplan Westerveld



Afb. 33 Doldersum natuurzone

4 Samenvatting en advies

De gemeente Westerveld kenmerkt zich door het aantrekkelijke, karakteristieke en waardevolle landschap. In dit landschap, dat altijd onderhevig is geweest aan veranderingen, leven mensen. Zij wonen, werken en recreëren in het landschap en tegelijkertijd vormen zij dit ook. Een mooi voorbeeld is 'Het groene maatpak', dat enige decennia geleden is bedacht en uitgevoerd, en heeft geleid tot een door velen gewaardeerd landschap. Landschapsontwikkeling is van alle tijden. Energie is van alle tijden. Ook nu: het klimaat verandert, agrariërs zoeken naar nieuwe verdienmodellen en de energie die we nodig hebben gaan we meer decentraal dichterbij opwekken.

De energietransitie, klimaatadaptatie, de omslag naar circulaire economie en de landbouwtransitie zullen ongetwijfeld leiden tot veranderingen van het landschap. Om verlies aan ruimtelijke kwaliteit en leefbaarheid te voorkomen zijn zorgvuldige en strategische keuzes nodig. Een regionale, bij voorkeur samenhangende, aanpak is daarbij van belang. Landschappelijke impact houdt immers niet op bij de gemeentegrens.

Voor de energietransitie hebben gemeenten in Drenthe onderling afspraken gemaakt over onder meer de hoeveelheid energie die binnen de gemeentegrenzen jaarlijks zou moeten worden opgewekt met behulp van zonnepanelen en/of windmolens. Voor de opwekcapaciteit waarvoor de gemeente Westerveld "aan de lat staat" zal binnen de gemeentegrens ruimte moeten worden gevonden.

Na een landschappelijke analyse en verkenning hebben wij geconstateerd dat binnen de gemeente Westerveld op verschillende schaalniveaus voldoende ruimte is om onder voorwaarden de vastgestelde ambitie voor duurzame energieopwekking een plek te geven. Wij adviseren om grootschalige vormen van duurzame energieopwekking niet overal toe te laten. Op basis van landschappelijke kenmerken en karakteristieken zien wij voor grootschalige vormen ruimte in het agrarische gebied ten zuiden van Havelte richting Meppel en op de zandwinplas in het noordoosten van de gemeente. In het overige deel van de gemeente Westerveld is onder voorwaarden beperkt ruimte voor duurzame energieopwekking. Op enkele plekken in de beekdalen en bij enkele dorpsranden zien wij kansen voor relatief kleinschalige vormen van duurzame energieopwekking. Koppeling aan andere maatschappelijke opgaven, nieuwe verdienmodellen, lokaal eigenaarschap en versterking van ruimtelijke kwaliteit (landschapsbouw; principe 'Het groene maatpak') zijn daarbij wat ons betreft voorwaarden. Om tot een samenhangende aanpak te komen is de rol van de overheid cruciaal. Wij adviseren de gemeente hierin een stevige regierol in te nemen.

Vernieuwing zal zichtbaar zijn in het landschap, maar de varianten die wij in dit advies hebben opgenomen kunnen naar onze mening allemaal leiden tot vanuit het oogpunt van ruimtelijke kwaliteit acceptabele oplossingen. Met dit advies reiken wij de gemeente bouwstenen aan waarmee zij het vervolgproces richting de RES 1.0 verder vorm kan geven.

Tenslotte merken wij op dat lokaal draagvlak, belangen van agrariërs, het gewenste tempo en technische (energienetwerk) en (deels daarmee samenhangende) financiële aspecten medebepalend zullen zijn voor de uiteindelijke keuzes die worden gemaakt. De besluitvorming is hierdoor niet eenvoudig. Wij hopen echter dat het belang van een goede ruimtelijke kwaliteit en aantrekkelijke leefomgeving in belangrijke mate wordt meegenomen en dat toekomstige generaties net zo blij zijn met de keuzes die nu gemaakt worden als dat wij zijn met de in het verleden gemaakte keuzes die geleid hebben tot het landschap dat we nu kennen. Een nieuw maatpak in ontwikkeling

Bij alle nieuwe invullingen adviseren wij als randvoorwaarde dat er integraal wordt ontworpen aan een meerwaarde voor het landschap, de natuur (watersysteem) en de leefbaarheid voor de langere termijn. Zo wordt energie een 'onderdeel van' en 'niet bepalend voor'. Pas dan kan er sprake zijn van een kwaliteitswinst waarbij nieuwe onderdelen vanzelfsprekend een plek krijgen.



Afb. 34 Esdorp Lhee

Aan de Stadsmuur 79-83
Postbus 531
8000 AM Zwolle
038 - 421 32 57
www.hetoversticht.nl

