

## SAMENWERKEN AAN DUURZAAMHEID

### DUURZAAMHEIDSNOTA GEMEENTE WESTERVELD



## Leeswijzer

Duurzaamheid. We kunnen er niet meer omheen, en dat willen we ook niet. In de gemeente Westerveld, waar economie, ecologie en wonen & recreëren zo mooi in balans zijn, investeren we daarom in duurzaamheid. Dat doen we vanuit verschillende invalshoeken.

Op 29 augustus 2019 heeft u de ambitie van de gemeente Westerveld beklonken: In 2030 hebben we 49% CO<sub>2</sub>-reductie ten opzichte van 1990 behaald. En in 2050 moet de CO<sub>2</sub>-reductie zelfs 95% zijn ten opzichte van 1990. Daarbij hebben we een voorbeeldfunctie. Dus zijn we voor onze eigen bedrijfsvoering nog ambitieuzer: in 2030 hebben we 75% reductie van CO<sub>2</sub>- gerealiseerd. Met onze ambitie sluiten wij aan bij de doelstelling uit het Klimaatakkoord zoals deze in 2019 is aangeboden aan de Tweede Kamer.

De weg naar deze ambities bewandelen we via zes duurzaamheidsthema's:

- Energiebesparing
- Energie uit hernieuwbare bronnen
- Natuur inclusief
- Circulariteit
- Mobiliteit
- Klimaatadaptatie

Binnen elk thema worden beleidsplannen gemaakt, vastgesteld en uitgevoerd. Samen vormen ze onze 'totaalblik' op duurzaamheid in de nota Samenwerken aan Duurzaamheid. Daarmee behouden we niet alleen het karakter van de gemeente maar sluiten we ook aan bij de nationale ambitie. En hierbij staan participatie, landschappelijke inpassing en onze voorbeeldfunctie hoog in het vaandel. Per thema worden deze uitgangspunten uitgelicht worden in de op te stellen beleidsplannen.

Wij werken samen toe naar een duurzaam Westerveld. Er gaan keuzes gemaakt worden die het leven van alle inwoners kunnen beïnvloeden. Vandaar dat we het samen met de samenleving gaan doen. Participatie zorgt voor een groot draagvlak om onze ambities waar te maken. De uitvoering van alle duurzaamheidsdoelen komt in een speciale uitvoeringsagenda. Hierin staat ook een uitgebreide financiële- en communicatieparagraaf.

Met de nota Samenwerken aan Duurzaamheid geeft het college een duidelijk startsein voor verduurzaming. Deze nota zal bij nieuwe (financiële) inzichten telkens worden geactualiseerd. We gaan ervoor om in de eerste helft van 2022 met de nieuwe stand van zaken te komen.

## **HOOFDSTUK 1**

Hierin staat de achtergrond van de beleidsnota Samenwerken aan Duurzaamheid en hoe deze tot stand is gekomen.

## **HOOFDSTUKKEN 2-7**

We leggen uit hoe wij ons doel: een duurzaam Westerveld, gaan bereiken. De zes duurzaamheidsthema's die hierin leidend zijn lichten we toe. Ook geven we aan waar wij als organisatie nu staan, en waarheen we willen.

De letters van de eerste alinea zijn steeds paars. Dat is niet voor niets; het is de tekst die is opgenomen in de startnotitie. Daarna volgt een tabel met nog even overzichtelijk de doelen voor dat thema op een rij.

## **HOOFDSTUKKEN 8 EN 9**

In de laatste hoofdstukken besteden we aandacht aan de financiën en de planning.

## Hoofdstuk 1: SAMENWERKEN AAN DUURZAAMHEID

Deze nota geeft weer hoe wij in de gemeente Westerveld de komende jaren aan de slag gaan met duurzaamheid. Het onderwerp duurzaamheid is complex en de ontwikkelingen gaan snel. Hoewel dit nu belemmert geeft deze snelle ontwikkeling ook ruimte voor duurzaamheidsvragen en opgaven waar nu nog geen oplossing voor is. De technologische vooruitgang geeft hoop dat ogenschijnlijk onoverkomelijke problemen te zijner tijd toch opgelost gaan worden. Hiervoor is een open, flexibele houding nodig waarin ruimte is om veranderende inzichten en nieuwe initiatieven een plek te geven. Al met al is duurzaamheid een onderwerp dat in beweging is, en zodoende bewegen wij mee. Daarom is dit document ook dynamisch van aard en zal het gaandeweg het proces worden geactualiseerd.

Onze ambities en doelen benoemen we in de onderliggende beleidsstukken. Deze stukken zijn onlosmakelijk verbonden zijn met duurzaamheidsthema's. Met deze thema's willen wij richting geven, en de uitwerking ervan wordt opgenomen in het Uitvoeringsprogramma duurzaamheid. Nauwe samenwerking is nodig voor alle projecten die hieruit voortvloeien.

### 1.1 Waarom een duurzaamheidsdocument

Dit document is een samenvatting van de al bestaande beleidsdoelen en projecten. De ontwikkelingen van de afgelopen jaren zijn hierin opgenomen en gekoppeld aan de verschillende duurzaamheidsthema's. Daarnaast geven wij aan welke beleidsplannen de komende jaren opgepakt gaan worden en welke richting wij deze mee willen geven.

Zowel landelijke als regionale ontwikkelingen op het gebied van duurzaamheid maken dat de druk op de organisatie toeneemt. De Rijksoverheid heeft met het Klimaatakkoord een basis gelegd voor de opgaves waar wij voor staan. Hier zijn verschillende taken uit voort gekomen waar de gemeente vaak een centrale rol heeft. Komend jaar gaan wij aan de slag met de ontwikkeling van de Regionale Energiestrategie 1.0, de Transitievisie Warmte en de Regionale Adaptatiestrategie. Daarnaast gaan wij een facetbestemmingsplan te ontwikkelen waarmee kleinschalige energieprojecten ruimtelijk ingepast kunnen worden, en gaan we aan de slag met circulaire economie via de Regiodeal. Ook loopt er een traject rond de Regeling Reductie Energiegebruik. Met de nota Samenwerken aan Duurzaamheid willen wij een overzicht geven die de onderlinge verhoudingen goed weergeeft in lijn met de ambities van de gemeente. Hierdoor is het mogelijk prioriteiten te stellen en daarmee ook regie te houden op de landelijke en regionale ontwikkelingen en vragen rond duurzaamheidsthema's.

Met deze nota geven we inwoners, ondernemers en initiatiefnemers, maar ook aan de eigen organisatie een duidelijke boodschap over de richting die we als gemeente opgaan. Dit draagt allemaal bij aan het belangrijkste doel: samenwerken aan een groene, gezonde en schone wereld die we met trots kunnen overdragen aan de nieuwe generaties.

Met het ontwikkelen van deze nota is rekening gehouden met alle factoren die hierop van invloed zijn. Voorop staat dat duurzaamheid een dynamisch onderwerp is en een onderdeel van de hele samenleving. Hieronder staat kort beschreven hoe wij hiermee om zijn gegaan en hoe deze factoren zijn meegenomen in de verschillende fases van de totstandkoming van document.

### 1.2 Duurzaamheid als dynamisch onderwerp

Duurzaamheid is een onderwerp dat de laatste jaren in beweging is. Met het nationaal opgestelde Klimaatakkoord is er een bepaalde richting gekozen. De uitwerking van dit akkoord zal de komende jaren blijken. Daarom hebben we ervoor gekozen in deze nota om niet te diep in te gaan op het doorberekenen van de verschillende gegevens, maar dit pas bij de uitvoeringsagenda terug te laten komen. Hierdoor doet dit document recht aan het dynamische karakter van duurzaamheid.

Het is belangrijk om hierbij op te merken dat dit document vooruitloopt op diverse beleidsplannen die onlosmakelijk zijn verbonden met de thema's van duurzaamheid, maar separaat worden vastgesteld. Deze beleidsnota bevat daarom een overzicht van onderwerpen die in 2021 zal resulteren in een uitvoeringsagenda.

### 1.3 Duurzaamheid als integraal onderwerp

Duurzaamheid is een onderwerp dat elk domein beïnvloedt. Dit document helpt de gemeentelijke organisatie zich te organiseren rond de complexiteit van het duurzaamheidsbeleid. De verschillende beleidsplannen die samenhangen met de zes duurzaamheidsthema's worden vanuit verschillende vakdisciplines opgepakt. Door bij de opzet van dit document rekening te houden met de integraliteit bij de uitvoering verlopen de processen soepeler. Ook helpt dit document bij het vatten van duurzaamheid in organisatiebrede werkprocessen.

### 1.4 Duurzaamheid als onderdeel van de samenleving

Duurzaamheid is een onderwerp dat veel impact heeft op de samenleving. Om samen aan duurzaamheid te kunnen werken is het noodzakelijk om de samenleving hierover te horen. De afgelopen jaren hebben we op verschillende manieren geluisterd naar de samenleving en ook over diverse duurzaamheidsonderwerpen. De verschillende trajecten gaven gezamenlijk voeding voor dit document.

Samenlevingsagenda: Met de campagne 'Westerveld Natuurlijk'[1] werd duidelijk hoe inwoners denken over de toekomst van de gemeente. Deze inzichten werden verdeeld in de onderwerpen duurzaamheid, economie en sociaal resulteerden in een samenlevingsagenda. Deze campagne

'Westerveld Natuurlijk' gaf voeding voor de omgevingsvisie werd ook als basis gebruikt voor deze nota.

### *Regionale Energiestrategie*

Begin van 2020 werd met twee bewonersavonden de basis gelegd voor een participatietraject om tot een Regionale Energiestrategie (RES) te komen. De informatie die daarmee werd opgehaald resulteerde in het in mei 2020 vastgestelde concept-RES. In dit concept is vastgelegd hoeveel energie wij als RES-regio willen opwekken. In 2021 wordt dit aanbod verder uitgewerkt met afspraken over hoe en waar deze energie wordt opgewekt. Dit resulteert in de RES 1.0. Hiervoor zal begin 2021 een nieuw participatietraject worden opgestart.

### *Transitievisie Warmte*

In januari 2020 vond de tweedaagse sprintsessie Transitievisie Warmte plaats. Het doel van deze sprintsessie was om in twee dagen tijd met een brede groep mensen vanuit de gemeente te praten over Transitievisie Warmte. Door dit te doen met mensen vanuit verschillende domeinen zoals duurzaamheid, wonen, economische zaken en ruimtelijk beleid, ontstond er draagvlak voor de warmtetransitie. Naast medewerkers van de gemeenten waren ook medewerkers van woningcorporaties, energieleveranciers en netbeheerders aanwezig.

### *Overige trajecten*

Voor verschillende duurzaamheidsthema's werd een inventarisatie gemaakt van bestaande participatietrajecten. Zo werden voor de onderwerpen mobiliteit en Natuur inclusief de participatietrajecten geraadpleegd die gebruikt werden voor de totstandkoming van het Gemeentelijk Verkeers- en Vervoersplan en BrinQ-visie.

### *Vervolg*

Participatie is een van de uitgangspunten. Daarom geven we per duurzaamheidsthema aan wat we willen bereiken met participatie. Omdat er in dit document is gekozen om niet vooruit te lopen op de ontwikkeling van de diverse beleidsplannen geven we het verloop van deze trajecten nog niet aan. De ontwikkeling van de uitvoeringsagenda en de verschillende beleidsplannen worden samen met de participatie- en communicatieplannen opgesteld.

### *Corona-maatregelen*

In het afgelopen jaar heeft de corona-crisis (Covid-19) grote impact gehad op alle facetten van het leven. De mogelijkheid om met inwoners, ondernemers en andere betrokkenen te praten was het afgelopen jaar beperkt en de verwachting is dat dit zeker komend jaar ook impact zal hebben op de participatietrajecten. De onzekerheid over het verloop van de coronacrisis en de daaropvolgende maatregelen maakt dat we telkens een afweging maken over hoe - en wanneer we inwoners betrekken.

## 1.5 Totstandkoming plan

### *Fase 0*

Vóór de start van de ontwikkeling van het duurzaamheidsbeleid hebben verschillende trajecten bijgedragen aan dit document (zoals beschreven hierboven). Ook is er met diverse stakeholders gesproken over de duurzaamheidsthema's.

### *Fase I*

In de eerste fase is er een inventarisatie gemaakt van de bestaande gegevens. Deze werd gebruikt als voeding van werksessies. In de werksessies waren collega's van verschillende domeinen betrokken. Bij deze sessies werd, per thema, antwoord gegeven op de volgende vragen:

- Wat is de definitie van het thema;
- Wat is de rol van de gemeente;
- Wat is de koppeling met bestaand beleid en toekomstige plannen.

### *Fase II*

In de tweede fase is de ambitie vastgesteld aan de hand van de volgende vragen per thema:

- Waar willen we als gemeente naartoe;
- Hoe passen de uitgangspunten daarbij;
- Wat is ons doel.

### *Fase III*

In de derde fase is het document op- en vastgesteld.

## 1.6 Ambitie: Nationaal

Op 27 augustus 2019 heeft de gemeenteraad de Startnotitie Duurzaamheid vastgesteld. In deze startnotitie is ook de Westerveldse ambitie opgenomen: 49% CO<sub>2</sub>-reductie in 2030 ten opzichte van 1990 en 95% CO<sub>2</sub>-reductie in 2050 ten opzichte van 1990. Voor de eigen bedrijfsvoering zijn wij ambitieuzer: 75% reductie van CO<sub>2</sub>-uitstoot in 2030. Met onze ambitie sluiten wij aan bij de doelstelling uit het Klimaatakkoord zoals deze in 2019 is aangeboden aan de tweede kamer. Met het Klimaatakkoord en de uitvoering die daaruit voortvloeit wil Nederland bijdragen aan de ambitie om mondiaal de CO<sub>2</sub>-uitstoot met 49% te verminderen voor 2030, zoals dit is vastgelegd in het Akkoord van Parijs.

De volgende landelijke en regionale doelstellingen liggen ten grondslag aan dit document:

### *SER-energieakkoord (2013)*

- 14% toename van het aandeel hernieuwbare energieopwekking;
- 16% toename van het aandeel hernieuwbare energieopwekking in 2023;
- 1,5% energiebesparing per jaar.

### Akkoord van Parijs (2015)

- Mondiaal doel om de opwarming van de aarde te beperken tot maximaal 2 graden.

### Drentse Energiedeal (2016)

- Energie neutrale woonomgeving in Drenthe in 2040.

### Klimaatakkoord (2019)

- In 2030 49% reductie van CO<sub>2</sub>-uitstoot ten opzichte van 1990;
- In 2050 95% reductie van CO<sub>2</sub>-uitstoot ten opzichte van 1990.

## 1.7 Paraplu Westerveld

Met de vaststelling van de startnotitie in 2019 zijn ook de zes duurzaamheidsthema's vastgesteld. Deze thema's geven een overkoepelende kijk op het onderwerp Duurzaamheid. Onder deze thema's hangen diverse beleidsplannen die separaat worden vastgesteld. De uitvoering van de thema's wordt vastgelegd in de uitvoeringsagenda waarin tevens wordt verwezen naar de andere beleidsplannen die onlosmakelijk verbonden zijn aan de duurzaamheidsthema's.

De basis voor dit document is de nationale ambitie. Maar ook de visie van de gemeente Westerveld komt tot uiting bepaalde uitgangspunten. Door deze uitgangspunten uit te lichten is het mogelijk om voorwaarden te stellen aan de uitvoering.

## 1.8 Thema's duurzaamheid

De wettelijke taken en de landelijke ontwikkelingen zijn te vatten in zes duurzaamheidsthema's. Het formuleren van deze verschillende ontwikkelingen stimuleert een integrale aanpak.

De volgende thema's zijn geformuleerd:

- Energiebesparing;
- Energie uit hernieuwbare bronnen;
- Natuur inclusief;
- Circulariteit;
- Mobiliteit;
- Klimaatadaptatie.



## 1.9 Uitgangspunten duurzaamheid

Gemeente Westerveld heeft eigen kenmerken die benadrukt en uitgedragen mogen worden. Deze karaktereigenschappen zijn vertaald in uitgangspunten die integraal deel uitmaken van de uitwerkingen van de duurzaamheidsthema's. Deze uitgangspunten zijn gebaseerd op de participatietrajecten Westerveld Natuurlijk en BrinQ en op de wens van het college om als gemeente een voorbeeld te willen geven op het gebied van duurzame initiatieven.

Dit leidt tot de volgende drie uitgangspunten:

- Participatie;
- Landschappelijke inpassing;
- De gemeentelijke bedrijfsvoering als voorbeeld.

[1] Het gesprek is aangegaan op straat doormiddel van een klein, wit karretje die te vinden was op uiteenlopende plekken in de gemeente en ansichtkaarten die zijn bezorgd bij elk huishouden. Al met al hebben wij 1.400 reacties mogen ontvangen waarin de kracht en de verbeterpunten van de gemeente zijn aangegeven. In oktober 2019 zijn deze opbrengsten gebruikt voor dorpenavonden.

## Hoofdstuk 2: ENERGIEBESPARING

De genomen energiebesparende maatregelen maken het mogelijk om een groot deel van de energievraag te beperken. Met het gasbesluit zal een deel van de warmtevraag worden omgezet in elektriciteit. Doordat we ons nu al richten op deze energiebesparende maatregelen kunnen we de energievraag in de toekomst reduceren.

### 2.1 De doelen van dit thema

In dit hoofdstuk leggen we uit hoe we de volgende doelen willen bereiken.

<b>Thema Energiebesparing</b>
Een energie neutrale woonomgeving in 2040
Bedrijven voldoen aan de Wet Milieubeheer
<b>Doelen algemeen</b>
Inwoners zijn bewust van het verbruik van de woning en weten het Drents Energieloket te vinden voor besparings- en financieringsmogelijkheden
<b>Participatie</b>
Opbouw lokaal netwerk van duurzaamheidsinitiatieven
Pioniersruimte lokale initiatieven
<b>Gemeentelijke organisatie als voorbeeld</b>
95% CO <sub>2</sub> -reductie in 2050 van onze eigen panden
<b>Landschappelijke inpassing</b>
Het ondersteunen van eigenaren en bewoners van erfgoed (waaronder beschermde dorpsgezichten) ondersteunen met het, op een verantwoorde wijze, verduurzamen van monumentale panden.

### 2.2 Transitievisie warmte

Met de uitwerking van de Transitievisie Warmte wordt vastgesteld welke warmtealternatieven per gebied realistisch zijn. De Transitievisie Warmte wordt in 2021 opgesteld. Hierin legt de gemeenteraad een realistisch tijdspad vast waarop de gebouwde omgeving van het aardgas gaat. Voor gebieden waarvan de transitie voor 2030 is gepland is ook de potentiële alternatieve energie infrastructuur bekend. Deze worden vastgelegd in Wijkuitvoeringsplannen [\[1\]](#). De Transitievisie Warmte wordt elke vijf jaar herzien en waar nodig aangepast op basis van nieuwe inzichten.

De volgende basis is nu al duidelijk en is daardoor van belang voor het thema energiebesparing:

- De Transitievisie Warmte is een onderdeel van duurzaamheid. Dit houdt in dat de uitgangspunten participatie, landschappelijke inpassing en de gemeentelijke organisatie als voorbeeld, zoals vastgesteld in de Startnotitie Duurzaamheid, worden meegenomen in de uitwerking van de Transitievisie Warmte;
- De Transitievisie Warmte wordt een onderdeel van de Omgevingsvisie en zal uiteindelijk ook onderdeel uitmaken van de omgevingsplannen;
- De transitie biedt uitdagingen maar vooral kansen. Een goede samenwerking met stakeholders is daarom essentieel. We gaan inzetten op kennisdeling met buurgemeenten en de provincie Drenthe;
- De transitie naar een aardgasloze omgeving zal een grote impact hebben op inwoners. De meeste maatregelen moeten worden genomen achter de voordeur. Wij kunnen geen keuzes maken voor de inwoners. Daarom is extra aandacht nodig om de inwoners te informeren via het participatietraject;
- Om een woning op een andere manier te verwarmen dan met aardgas is meestal extra isolatie nodig. Over het algemeen geldt dat minimaal energielabel B voldoende is.

### *Sprintsessie*

In januari 2020 heeft een tweedaagse sprintsessie Transitievisie Warmte plaatsgevonden. Het doel van de sprintsessie was om in twee dagen met een brede groep mensen vanuit de gemeenten te komen tot bouwstenen voor de Transitievisie Warmte. Dit traject is door de provincie aan alle gemeenten van Drenthe aangeboden. De sprintsessie is georganiseerd door de gemeenten Westerveld, De Wolden en Hogeveen. Door dit met mensen vanuit verschillende domeinen te doen, zoals duurzaamheid, wonen, economische zaken en ruimtelijk beleid, ontstond er draagvlak voor de warmtetransitie. Naast de gemeenten waren woningcorporaties, energieleveranciers en netbeheerders aanwezig.

Na de opgehaalde input van dag één, stond de tweede dag in het teken van de verdieping. Welke gebieden hebben de potentie om voor 2030 aardgasvrij gemaakt te worden? Hierbij werd gekeken naar welke gebieden de potentie hadden om voor 2030 aardgasvrij te zijn en naar de maatschappelijke factoren en de inrichting van het proces.

Het resultaat van de sprintsessie gaf een waardevol overzicht van kansen en mogelijkheden in de gemeente Westerveld. Het onderstaande overzicht (figuur 1) geeft een indicatie van typen buurten die de potentie hebben om uitgewerkt te worden in een Wijkuitvoeringsplan. Wij gaan met inwoners in gesprek waar deze wijkuitvoeringsplannen uitgevoerd kunnen worden.

Wat	Welke type woningen/buurt	Wanneer	Waarom
1. Isoleren	Alle woningen	Continu	Warmtevraag verminderen
1. Isoleren 2. Groen gas / hybride	Klein dorp <150 woningen in agrarische omgeving, hechte buurtgemeenschap	< 2030	Op basis van lokaal initiatief
1. All-electric 2. Hybride (groen gas, waterstof) 3. Nader te bepalen	Middelgroot dorp <500 woningen. Mix van bouwjaren, hechte buurtgemeenschap	<2030	Ideale mix aan type woningen om verschillende warmte-alternatieven in kaart te brengen
1. All-electric	Buurt met woningen bouwjaar >1990	<2030	Blauwdruk voor andere "jonge" wijken
1. Isoleren (circulaire materialen) 2. Hybride (waterstof, groen gas)	Omgeving Frederiksoord	>2030	Erfgoed  Op basis van kennis vanuit de leerstoel
1. Thermische energie uit oppervlaktewater	Dorp of buurt aan de Oude Vaart, woningen bouwjaar >1990	>2030	Warmte bron aanwezig  Opbouw aan kennis

Figuur 1. Schematisch overzicht van het resultaat van de sprintsessie

### 2.3 Opgehaalde kader

De landelijke duurzaamheidsambitie zoals beschreven in het Klimaatakkoord is gericht op het reduceren van CO<sub>2</sub>-uitstoot. Dit is in hoofdlijnen te behalen door enerzijds het opwekken van energie met hernieuwbare bronnen en anderzijds door het besparen van energie. Hier leggen wij dan ook de focus op.

Bij het thema 'energie besparen' staan zowel het Klimaatakkoord als de Drentse Energiedeal aan de basis. Het Klimaatakkoord stelt dat gemeenten uiterlijk eind 2021 een Transitievisie Warmte vaststellen. In 2016 is de Drentse Energiedeal ondertekend door 70 partijen. Gezamenlijk gaan zij aan de slag met de ambitie Energieneutraal Wonen in Drenthe in 2040. Mede uit deze Drentse Energiedeal is het Drents Energieloket ontstaan. Dit loket, dat van de Drentse gemeenten is, ondersteunt onze inwoners met onafhankelijke adviseurs bij het nemen van duurzaamheidsmaatregelen. Vanuit het Drents Energieloket is de Regeling Reductie Energiegebruik aangevraagd waaruit de campagne 'Haal de Warmte in Huis' is ontstaan.

Om de warmtetransitie haalbaar en betaalbaar te houden is energiebesparing een noodzakelijke eerste stap. Dit geldt zowel voor besparing van warmte als besparing van elektriciteit, omdat warmtealternatieven vaak een elektrische basis hebben.

Het thema energiebesparing richt zich op het besparen van zowel fossiele als hernieuwbare vormen van elektriciteit en warmte in de bebouwde omgeving. Wij zetten in op de onderwerpen: gebouwgebonden energiebesparing, energiebesparing met non-invasieve maatregelen en door aanpassing van gedrag. Thema-breed is er aandacht voor energiearmoede.

## 2.4 Hier staan we nu

### *Gebouwgebonden energiebesparing*

Bij gebouwgebonden energiebesparing worden verduurzamingsmaatregelen genomen aan het gebouw. De eigenaar van het gebouw is hierin de verantwoordelijke partij.

Het nemen van gebouwgebonden energiebesparende maatregelen heeft een korte tijd impact maar is daarna jarenlang van invloed op de besparingsdoelstellingen. Daarnaast is het bij deze vorm van maatregelen mogelijk om gebruik te maken van duurzaam en soms zelfs circulair materiaal.

Wij ondersteunen en adviseren inwoners bij het kiezen voor gebouwgebonden maatregelen. Sinds eind 2019 zijn tien duurzaamheidscoaches actief die, gecoördineerd door de Energiecoöperatie Westerveld, inwoners via keukentafelgesprekken adviseren over logische stappen. Voor specifieke vragen verwijzen de energiecoaches inwoners door naar het Drents Energieloket. Namens de gemeente Westerveld ondersteunt het Drents Energieloket inwoners met onafhankelijk advies en financieringsmogelijkheden. De Duurzaamheidsbon draagt al meerdere jaren financieel bij aan iedere tweede duurzaamheidsmaatregel die inwoners nemen.

Wij maken ook prestatieafspraken met de woningcorporatie over de maatregelen en de snelheid waarmee zij de sociale huurwoningen in de gemeente verduurzamen.

Voor gemeentelijk erfgoed geldt dat de opgave tot verduurzamen een grotere drempel is. Dit komt door de kosten en gebrek aan kennis bij verschillende instanties over de verduurzamings- en financieringsmogelijkheden. Wij zijn actief in het LivingLab Erfgoed in Energietransitie, waar praktijkonderzoek wordt uitgevoerd naar de mogelijkheid tot energietransitie in erfgoed. Hierbij wordt ook gekeken naar de kansen die circulaire economie biedt in dit vraagstuk. Met het LivingLab ontwikkelen wij praktijkvoorbeelden en instrumenten die helpen bij het behalen van de landelijke doelstellingen van de Routekaart Verduurzaming Monumenten, te weten 40% CO<sub>2</sub> reductie in 2030 en 60% in 2040.

### *Non-invasieve energiebesparing*

De non-invasieve energiebesparende maatregelen zijn maatregelen die tijdelijk zijn of meegenomen kunnen worden naar een volgende woning. Deze maatregelen zijn onder verantwoordelijkheid van de eigenaar of huurder van de woning.

Wij ondersteunen inwoners bij het nemen van maatregelen door het geven van financiële prikkels en informatie over de mogelijkheden. Hierbij worden wij ondersteund door de energiecoaches en het Drents Energieloket. Voor bewoners van sociale huurwoningen is een energiecoach van huurdersvereniging MEVM beschikbaar. De energiecoaches geven informatie over mogelijke besparingsmaatregelen. Een voorbeeld hiervan is inzicht geven in apparaten die veel energie gebruiken en warmtelekken.

### *Energiebesparing door gedrag*

Ons energieverbruik wordt grotendeels beïnvloed door ons gedrag. Dit gedrag is situatie-afhankelijk en kan elk moment worden bijgesteld. Zo bepaalt de buitentemperatuur de behoefte aan verkoeling of verwarming. Inzicht in dit gedrag kan ervoor zorgen dat we ons gedrag aanpassen en zodoende energie besparen.

Wij zijn ons bewust van de beperkte invloed die wij hebben. Daarom ondersteunt de gemeente energiecoaches en lokale initiatieven die bijdragen aan de bewustwording van inwoners. Ze inspireren de inwoners om hun gedrag dus hun energieverbruik te veranderen. Dit doen zij bijvoorbeeld door warmtescans en het geven van inzichten in apparaten die veel energie gebruiken.

### *Energiearmoede*

Energiearmoede kan vanuit twee verschillende perspectieven worden bekeken: vanuit het sociale domein en vanuit de (gevolgen van de) energietransitie.

*Sociaal domein:* Vanuit het sociale domein is er veel aandacht voor energiearmoede. Er is sprake van energiearmoede als iemand 10 procent van zijn inkomen uitgeeft aan energie. Als zo'n groot deel van de inkomsten naar de energierekening gaat kan dat ertoe leiden dat mensen inleveren en daardoor minder comfort hebben. De gemeente gebruikt de VoorzieningenWijzer als instrument om inwoners te ondersteunen bij financiële moeilijkheden. Hiermee wordt tijdens een persoonlijk adviesgesprek met een gecertificeerde consultant in kaart gebracht waar de deelnemer op kan bezuinigen en op welke financiële steun hij recht heeft.

*Energietransitie:* Door de warmtetransitie die de komende jaren gaat plaatsvinden is het te verwachten dat de energiekosten gaan oplopen. Voor een gedeelte van de huishoudens kan dit leiden tot energiearmoede. Bijvoorbeeld door een combinatie van onvermogen om gebouwgebonden besparingsmaatregelen te financieren en door de verwachte energiekostenstijging. Voor een groot gedeelte zal dit betrekking hebben op huishoudens met een eigen woning die weinig financiële ruimte over hebben voor het investeren in hun woning. De laagste inkomens zullen hier minder last van hebben door de gemaakte afspraken met woningcorporaties.

Energiearmoede staat ook regionaal op de agenda. Vanuit de Expeditie Energieneutraalwonen wordt vanaf 2021 ingezet op een project rond energiearmoede. Dit zal integraal deel uitmaken van het uitvoeringsprogramma.

### 2.5 Dit is onze ambitie

Wij werken toe naar energieneutraal wonen [\[2\]](#) in 2040. Voor bedrijven geldt dat deze voldoen aan de Wet Milieubeheer.

### 2.6 Dit gaan we doen

Wij kunnen en willen niet beslissingen nemen over de woningen van een ander. Daarom willen wij voor dit onderwerp inzetten op de kracht van de inwoners. Door met inwoners in gesprek te gaan, hen in verbinding te brengen met de energiecoaches en de lokale initiatieven willen wij de inwoners bewust maken van het voordeel van duurzaam wonen. De inwoners weten het Drents Energieloket te vinden voor onafhankelijk besparings- en financieringsadvies. Met wooncorporaties blijven wij prestatieafspraken maken die aansluiten bij de ambitie van de Drentse Energiedeal: Energieneutraal wonen in 2040.

### 2.7 Participatie

Doordat woningeigenaren zelf verantwoordelijk zijn voor het nemen van maatregelen is onze inzet voornamelijk gericht op het stimuleren van inwoners en buurten om aan de slag te gaan met energiebesparing. Een belangrijke basis daarvoor zijn lokale bespaargroepen zoals de Energiecoöperatie Westerveld, Buurtkracht Vledder en werkgroep Besparen met Energie Wapserveen. De komende jaren richten wij ons daarom op het samenwerken met inwoners zodat een lokaal netwerk van duurzaamheidsinitiatieven ontstaat.

De afgelopen jaren heeft de gemeente met de financiële bijdrage vanuit de duurzaamheidsbon inwoners gestimuleerd om een tweede duurzaamheidsmaatregel uit te voeren. Deze duurzaamheidsbon willen we dan ook structureel voortzetten en de financiële consequenties hiervan worden opgenomen in de voorjaarsrapportage 2021. Hiervoor is eerst een actualisatie nodig zodat de mogelijkheden van de duurzaamheidsbon beter aansluiten bij het huidige aanbod van duurzame producten.

Woningeigenaren kennen hun eigen woningen het best. De afgelopen jaren is gebleken dat enkele inwoners en collectieven interessante besparingsoplossingen hebben bedacht voor hun woningen. Om inwoners aan de slag te laten gaan met energiebesparing en deze daar waar mogelijk op te schalen, willen wij pioniersruimte creëren voor lokale initiatieven.

## 2.8 Inpassing

Het nemen van energiebesparingsmaatregelen heeft niet direct invloed op het landschap. Er is wel enig risico op verminderde kwaliteit van dorpsgezichten, daar waar de buitenschil (zoals het dak en de gevel) aangepast moet worden om aan de duurzaamheidsambitie te voldoen. Daarom wil de gemeente eigenaren en bewoners van erfgoed (waaronder beschermde dorpsgezichten) ondersteunen met het op een verantwoorde wijze verduurzamen van monumentale panden. Deze verduurzaming moet samengaan met behoud van de cultuurhistorische ruimtelijke kwaliteiten. Als basis worden hier de uitkomsten van de LivingLab voor gebruikt.

## 2.9 De gemeentelijke organisatie als voorbeeld

De gemeente heeft een belangrijke voorbeeldfunctie in de energietransitie waarbij we rekening houden met de betaalbaarheid van de verduurzamingsmaatregelen. De gemeentelijke panden moeten voldoen aan de Wet Milieubeheer. Onze ambitie sluit hierbij aan: wij werken toe aan de 95% reductie van CO<sub>2</sub>-uitstoot in 2050 ten opzichte van de emissie in 1990.

Momenteel wordt in kaart gebracht wat de financiële gevolgen zijn van de te nemen maatregelen die bijdragen aan de doelstelling. De uitkomst is een logisch tijdspad waarbij er rekening wordt gehouden met de levensduur van het gebouw in relatie tot de terugverdientijd. Deze doorberekening wordt een onderdeel van het Duurzaam Meerjaren Onderhoudsplan. De financiële consequenties worden opgenomen in de Voorjaarsrapportage 2021.

## 2.10 Vervolg

### *Uitvoeringsagenda*

Energiebesparing is een van de belangrijkste focuspunten van de gemeente. Daarom richten wij ons voornamelijk op participatie. Samen met inwoners willen wij hiermee aan de slag: we gaan van start met het uitbreiden van het netwerk met enthousiaste inwoners. Daarnaast werken we aan de bewustwording van inwoners in samenspraak met het Drents Energieloket. Ook beginnen we met de actualisatie van de duurzaamheidsbon. Dit wordt verder uitgewerkt in de uitvoeringsagenda 2021.

### *Beleidsplannen die passen onder het thema energiebesparing*

Energiebesparing is ook een belangrijk onderwerp van de Transitievisie Warmte. Hierin zal worden aangegeven voor welke buurten een wijkuitvoeringsplan zal worden opgesteld. Wij willen wij met inwoners in gesprek over hoe woningen verduurzaamd kunnen worden. Eind 2021 zal de Transitievisie Warmte ter vaststelling worden aangeboden aan de raad.

De financiële gevolgen van de te nemen verduurzamingsmaatregelen aan de gemeentelijke panden worden momenteel in kaart gebracht. Deze worden vastgelegd in het Duurzaam Meerjaren Onderhoudsplan. De financiële consequenties worden opgenomen in de Voorjaarsrapportage 2021.



Jaartal	Doel	Acties	Communicatie <sup>[1]</sup>
2021	Vaststellen Transitievisie Warmte	Verkennde gesprekken mogelijke Wijkuitvoeringsplannen	Buurtgerichte aanpak
		Opbouw kennis warmtebesparing per woningtype <sup>[4]</sup>	Kennisdeling via duurzaamheidspagina, Drents energieloket en energiecoaches
		Opbouw kennis warmtebesparing voor erfgoed <sup>[5]</sup>	Kennisdeling via duurzaamheidspagina en handboek
	Opbouw lokaal netwerk	Organiseren buurtbijeenkomsten	In samenspraak met de buurtgerichte aanpak vanuit de TVW
	Voortzetting duurzaamheidsbon	Actualisatie voorwaarden	Duurzaamheidspagina
2022	Actualisatie duurzaamheidsbeleid		
Ambitie: Energieneutraal wonen in 2040			

<sup>[1]</sup> In de communicatie van de Rijksoverheid wordt de term 'wijken' gebruikt. Aangezien de gemeente Westerveld onder te verdelen is in wijken, dorpen en buurten, is ervoor gekozen om de term 'gebieden' te gebruiken

<sup>[2]</sup> Een energieneutraal gebouw verbruikt evenveel energie als deze zelf opwekt. Een energie neutrale woning is daarmee gelijk te stellen met een 0-op-de-meter woning

<sup>[3]</sup> Onder voorbehoud van ontwikkelingen corona

<sup>[4]</sup> In samenwerking met het Drentse Energieloket

<sup>[5]</sup> Vanuit LivingLab Erfgoed in Energietransitie

## Hoofdstuk 3: OPWEKKEN DUURZAME ENERGIE

Om aan de energievraag te voldoen zal er meer focus moeten komen op het opwekken van energie uit hernieuwbare bronnen. Door nieuwe technieken is het mogelijk om de energie van wind, water, zon en geothermie om te zetten in elektriciteit en warmte. Met de ontwikkeling van de techniek kunnen in de toekomst ook nieuwe bronnen benut worden.

### 3.1 De doelen van dit thema

In dit hoofdstuk leggen we uit hoe we de volgende doelen willen bereiken.

<b>Thema Opwekken duurzame energie</b>
Voor 2030 75.000 MWh opwek van elektrische energie realiseren
Met de opwek van kleinschalige energie bijdrage leveren aan energie neutrale woonomgeving in 2040
<b>Doelen algemeen</b>
Ontwikkeling RES in 2021 Ontwikkeling TVW in 2021 Ontwikkeling van een groengasvisie
<b>Participatie</b>
50% lokaal eigenaarschap bij grootschalige energieprojecten
<b>Gemeentelijke organisatie als voorbeeld</b>
100% van de eigen elektriciteit is voor 2040 lokaal opgewekt
<b>Landschappelijke inpassing</b>
Ons doel volgt op de uitkomsten van de RES

### 3.2 Energie uit hernieuwbare bronnen

#### *Opgehaalde kader*

Er zijn verschillende manieren waarmee duurzame elektriciteit opgewekt kan worden. Dit kan onder andere door:

- Windenergie op land;
- Windenergie op zee;
- Zonnepanelen;
- Biomassaketels;
- Afvalcentrales;
- Waterkracht;
- Trillingen.

Al deze energie is ook om te zetten in warmte waarbij vooral zon, water en biomassa gebruikt worden als warmtebron. In de regio Drenthe ligt de focus op windenergie op land en het plaatsen van zonnepanelen. Deze methoden staan centraal in de Regionale Energiestrategie (RES). Zowel de schaalgrootte als de vorm (collectief of individueel) bepalen de aanpak en inbedding in de ruimtelijke plannen.

We hebben het thema energie uit hernieuwbare bronnen gekaderd aan de hand van de volgende onderwerpen: grootschalige en kleinschalige opwek van elektriciteit, opwek van warmte, zon-op-dak, ruimtebeslag en de technische voorwaarden.

### 3.3 Waar staan we nu

#### *Grootschalige opwek van hernieuwbare energie*

Met grootschalige opwek van duurzame energie worden projecten bedoeld die minimaal een aansluiting nodig hebben van 3x80 Ampère.

Grootschalige opwek van energie heeft een

dermate grote impact op het landschap en de regio dat dit wordt opgenomen in de Regionale Energie Strategie (hierna RES). Hierin is vastgelegd hoeveel energie, op welke plek(ken) en met welke energiebron er in 2030 in onze regio wordt opgewekt. In de RES staat het opwekken van duurzame elektriciteit met wind op land en zonnepanelen centraal.

In het klimaatakkoord is opgenomen dat in 2030 35 TWh hernieuwbare energie extra moet worden opgewekt in Nederland. Voor de beeldvorming, dit zijn ongeveer drieduizend windturbines van 4MW of bijna zevenendertigduizend hectare zonnepanelen. Ook combinaties zijn mogelijk. Met de provincies en gemeenten is afgesproken zich te verenigen in RES regio's. Elke RES regio bepaalt hoeveel van de 35 TW opgewekt kan worden en wat haalbaar is. Daarnaast wordt bepaald hoe de opwek van energie ruimtelijk ingeregeld kan worden. De provincie Drenthe is één RES regio. Het aanbod van de regio Drenthe is een bijdrage van 3,45 TWh.



In de gemeente Westerveld is in 2020 een participatietraject opgezet om met inwoners te achterhalen wat onze bijdrage kan zijn. Hierdoor zijn we uitgekomen op een haalbare bijdrage van 75.000 MWh. Er is aangegeven dat de eerste voorkeur uitgaat naar zon-op-dak. Dat is ook de reden dat in de concept-RES de ambitie van 75.000 MWh is opgesplitst in 32.000 MWh op daken en 43.000 MWh op land. Volgens het Nationaal Programma RES is het in ieder geval mogelijk om 32.000 MWh op daken op te wekken in Westerveld. Voor de overige 43.000 MWh gaan we met de samenleving in gesprek waar en onder welke voorwaarden we deze ambitie op land kunnen invullen.

Voordat we met de samenleving dit gesprek aan kunnen gaan, is het nodig om te inventariseren waar grootschalige zonne- en windenergie absoluut niet kan worden gerealiseerd vanuit landschappelijke, cultuurhistorische en andere waarden. Met Het Oversticht en terrein behorende organisaties wordt in het vierde kwartaal van 2020 in kaart gebracht waar de landschappelijke impact het minst hoog is en waar grootschalige opwek het minst strijdig is met andere (ruimtelijke) belangen. De uitkomst van het onderzoek levert ons een handreiking waarmee we met de inwoners vanuit een integrale blik kunnen bouwen aan 'nieuwe' landschappen met kwaliteit voor de langere termijn. Dit gaan we doen op basis van (ruimtelijke) concepten van grootschalige opwek die zo min mogelijk schade veroorzaken voor de bijzondere waarden en kenmerken van Westerveld.

Ook worden (aanvullende) beleidskaders en randvoorwaarden opgesteld voor verantwoorde landschapsbescherming en -ontwikkeling. De uitkomsten van het onderzoek en het participatietraject in 2021 leggen we vast in de RES 1.0 die medio 2021 wordt aangeboden aan de gemeenteraad.

### *Kleinschalige opwek van hernieuwbare energiebronnen*

Naast grootschalige opwek van hernieuwbare energie is dit ook mogelijk op kleinschalig niveau. De bekendste vorm van kleinschalige opwek van hernieuwbare energiebronnen is het plaatsen van zonnepanelen. In gemeente Westerveld ligt op 26% van de woningen zonnepanelen. Deze zonnepanelen dragen bij aan de ambitie om de woonomgeving in 2040 energieneutraal te maken.

Daarnaast hebben initiatiefnemers interesse getoond om in de gemeente Westerveld met kleinschalige windturbines energie op te wekken op het bouwvlak van diverse agrarische bedrijven. Ook is er interesse voor het plaatsen van zonnepanelen in veldopstelling buiten het eigen bouwvlak voor eigen gebruik. Om deze initiatieven onder voorwaarden mogelijk te maken wordt momenteel een facetbestemmingsplan opgesteld, dit is in het eerste kwartaal van 2021 gereed. Dit plan bestaat uit beleidsregels die een toetsingskader vormen voor het mogelijk maken van kleinschalige en grondgebonden zonnepanelen buiten de bestaande erven en kleinschalige windturbines in het buitengebied van de gemeente Westerveld. Het facetbestemmingsplan vormt samen met de beleidsregels het afwegingskader om te komen tot een goede ruimtelijke ordening in de gemeente Westerveld voor het inpassen van de kleinschalige hernieuwbare energie. Als er door de initiatiefnemer niet aan de voorwaarden van het facetbestemmingsplan wordt voldaan, verleent de gemeente geen omgevingsvergunning. Daarmee houden wij regie.

### *Opwek van warmte uit hernieuwbare bronnen*

In het Klimaatakkoord is aangegeven dat we moeten werken aan aardgasvrij wonen voor 2050. Wij moeten dus aan de slag met het besparen van de gasvraag en op zoek naar alternatieven voor aardgas. De bronnen die daaraan bij kunnen dragen, zijn voor de RES-regio Drenthe in kaart gebracht. Het gaat om de volgende duurzame bronnen:

- Geothermie (aardwarmte);
- Aquathermie (warmte uit water);
- Bodemenergie (opslag van warmte in de bodem);
- Omgevingswarmte (door middel van lucht warmtepomp);
- Biomassa (opwekking groen gas/biogas of directe verbranding);
- Power-to-X (elektriciteit en/of waterstof);
- Restwarmte (van bijvoorbeeld industrie);
- Zonnethermie (warmte van de zon opvangen).

Per type warmtebron is er infrastructuur noodzakelijk om de warmte naar het gebouw te brengen. Sommige vormen van warmte kunnen beter collectief of juist individueel toegepast worden. Een collectieve aanpak is voornamelijk relevant voor buurten waar clusters van soortgelijke woningen bij elkaar staan. De warmte kan via warmtenetten naar woningen worden gebracht. Dit is op beperkte schaal toepasbaar in de gemeente Westerveld. De verwachting is dat de opwek van warmte voornamelijk op individuele basis zal plaatsvinden omdat de woningen te ver uit elkaar staan.

Wij hebben een regierol bij de ontwikkeling van de Transitievisie Warmte. Dit houdt in dat wij met zowel de inwoners, nutsbedrijven als belanghebbenden in gesprek gaan om te achterhalen wat de wenselijke oplossing is. De conclusies uit deze gesprekken worden vastgelegd in de Transitievisie Warmte en eind 2021 ter vaststelling aangeboden aan de raad. Wij geven daarin een overzicht welke oplossing voor welke buurt het beste past. Toch zal een groot gedeelte van de uitvoering onder verantwoording van de woningeigenaar zijn.

### *Zon-op-dak*

Hoewel de noodzaak voor het opwekken van duurzame energie duidelijk is, moet dit niet ten koste gaan van het waardevolle en karakteristieke landschap van de gemeente Westerveld. Dit is onder andere opgenomen in de concept-RES: “Drenthe heeft vanuit efficiënt ruimtegebruik de voorkeur voor het opwekken van zonne-energie op daken”<sup>1</sup>. Dit is ook verwoord in de Zonneladder van de provincie Drenthe<sup>2</sup>. Om deze reden zal een gedeelte van de totale ambitie op daken gerealiseerd worden.

Het plaatsen van zonnepanelen op daken draagt, naast de ambities voor groot- en kleinschalige hernieuwbare energie, bij aan het energieneutraal maken van de gebouwde omgeving. Voor het opwekken van zon-op-dak is de beschikbare oppervlakte, de zoninstraling en de dakconstructie van belang. Dit houdt in dat zon-op-dak oplossingen niet overal toegepast kunnen worden.

Er zijn rijksregels vastgesteld waardoor zonnepanelen vergunningsvrij geplaatst kunnen worden, hierbij kunnen lokale welstandsregels een beperkende factor zijn. Vanuit een eerste inventarisatie

---

[1] Regionale Energie Strategie RES-regio Drenthe Concept april 2020

[2] ruimte voor zonne-energie in Drenthe naar een mooi, bruisend én energieneutraal Drenthe, 2017

<https://www.provincie.drenthe.nl/onderwerpen/natuur-milieu/energietransitie/zonneparken/zonneladder/>

van geschikte daken is de schatting dat ongeveer 32.000 MWh elektriciteit opgewekt kan worden door de realisatie van grootschalige projecten op dak.

### *Ruimtebeslag*

Een grote zorg bij de energietransitie is het effect op onze leefomgeving. Hierbij is het ruimtebeslag voor de opwek van energie een belangrijke factor die bepalend is voor de karakteristieke uitstraling van de gemeente. Met inwoners gaan wij op zoek naar een balans tussen de waarden van de energietransitie, natuurwaarden en leefbaarheid. Hierbij zijn zowel de agrarische als de recreatieve sector afhankelijk van de beschikbare ruimte binnen de gemeentegrenzen. Met het participatietraject voor de totstandkoming van de RES 1.0, zullen wij samen met inwoners, op zoek gaan naar die juiste balans. Hiervoor worden de uitkomsten van het onderzoek van Het Oversticht als basis gebruikt.

### *Technische voorwaarden*

Er zijn twee hoofdzaken te onderscheiden: netverzwaring en de tijdelijkheid van energieprojecten. De netcapaciteit in de provincie Drenthe en de gemeente Westerveld is een belemmerende factor bij energieprojecten. Zowel bij grootschalige als kleinschalige projecten kan de verzwaring van het net vertragend werken. Met Enexis is afgesproken dat zij de ambitie van de gemeente volgen en dit mogelijk maken door netverzwaring. Aan de RES-tafel wordt deze afspraak geconcretiseerd.

Ook staan we stil bij het tijdelijke karakter van hernieuwbare energieprojecten. Zonnepanelen hebben een te verwachten levensduur van 25 jaar. Een windmolen gaat ongeveer twintig jaar mee. Veel subsidietrajecten voor elektriciteit hebben een looptijd van vijftien jaar. In de RES 1.0 staan straks de gebieden die beschikbaar zijn voor grootschalige hernieuwbare energieprojecten. Maar wat doen we na de exploitatie met deze gebieden? Dit zijn vragen die naar aanleiding van de RES 1.0 meegenomen worden.

## 3.4 Wat is onze ambitie

Onze ambitie - 75.000 MWh hernieuwbare elektriciteit in 2030 - is in 2020 vastgesteld in de concept RES. Daarnaast willen wij met de opwek van kleinschalige hernieuwbare energie een bijdrage leveren aan een energie neutrale woonomgeving in 2040 vanuit de Drentse Energiedaal.

## 3.5 Wat gaan we doen

De opwek van elektriciteit zal van grote invloed zijn op ons landschap. In het opstellen van de RES 1.0 en het facetbestemmingsplan kleinschalige hernieuwbare energie staat daarom landschappelijke inpassing centraal, zoals ook is aangegeven in de zienswijze op basis van de concept RES. Ook leggen we in de Transitievisie Warmte vast hoe wij omgaan met de opwek van warmte. Deze beleidsplannen worden in 2021 ter vaststelling voorgelegd aan de raad. Daarnaast volgt er een groengasvisie.

### 3.6 Participatie

Wij vinden het belangrijk dat we gezamenlijk met de raad en de inwoners bepalen wat wenselijk is in het landschap en wat niet. Daarom richten wij ons bij het thema opwekken van energie op de rol van de inwoners. Wij streven naar 50% lokaal eigenaarschap bij grootschalige energieprojecten, zoals dit ook is vastgelegd in de concept-RES.

Daarnaast willen wij met de inwoners en de raad in gesprek over de wenselijke locatie van energieprojecten. Dit doen we naar aanleiding van de uitkomsten van het onderzoek over uitgesloten gebieden. Door middel van een participatietraject gaan wij met inwoners aan de slag om te bepalen waar wenselijke zoekgebieden zijn voor grootschalige opwek van energie. Deze uitkomsten nemen wij mee bij het opstellen van de RES 1.0.

### 3.7 Landschappelijke inpassing

Hoewel een goede landschappelijke inpassing voorwaardelijk is voor energieprojecten, willen wij niet vooruitlopen op het participatietraject die nog gaat volgen. Met een participatietraject wordt met de samenleving van de gemeente geïnventariseerd hoe de gemeentelijke ambitie ingepast kan worden. Dit wordt vastgesteld in de RES 1.0.

### 3.8 De gemeentelijke organisatie als voorbeeld

Wij willen onze bijdrage leveren door voor 2040, 100% van de elektriciteit voor het eigen gebruik lokaal op te wekken.

### 3.9 Vervolg

#### *Uitvoeringsagenda*

Het opwekken van energie is samen met energiebesparing één van de belangrijkste focuspunten van de gemeente. Wij gaan ons hierbij voornamelijk richten op de landschappelijke inpassing. Hiervoor willen we met onze inwoners in gesprek gaan. Deze onderwerpen gaan voor een groot gedeelte beslag leggen op de uitvoering van het thema opwekken van energie. In de uitvoeringsagenda werken we uit hoe we omgaan met gebieden waar langere tijd energie is opgewekt.

#### *Beleidsplannen die passen bij het thema opwekken van energie*

Zowel de RES 1.0 als het facetbestemmingsplan zijn voorwaardelijk voor het kunnen starten van grotere energieprojecten. In de Transitievisie Warmte en de daaropvolgende groengasvisie gaan we vastleggen hoe wij omgaan met de opwek van warmte. De RES 1.0, het facetbestemmingsplan en de Transitievisie Warmte worden in 2021 ter vaststelling aangeboden aan de raad.



Jaartal	Doel	Acties	Communicatie <sup>3</sup>
2021	Vaststellen Facetbestemmingsplan	Facetbestemmingsplan in ontwerp ter inzage leggen- na raadsbesluit beleidsregels	Wettelijke participatie
	Vaststellen Regionale Energiestrategie 1.0	Zoekgebieden aanwijzen voor de opwek van grootschalige energieprojecten	Op basis van inwonersparticipatie
		Vaststellen van de ideale energiemix van de gemeente Westerveld	Op basis van inwonersparticipatie
	Vaststellen Transitievisie Warmte	Verkennde gesprekken mogelijke Wijkuitvoeringsplannen (gericht op opwek warmte)	Buurtgerichte aanpak
2022	Actualisatie duurzaamheidsbeleid		
Ambitie: voor 2030 75.000 MWh opwek van elektrische energie realiseren Met de opwek van kleinschalige energie bijdragen aan energieneutrale woonomgeving in 2040			

<sup>3</sup> Onder voorbehoud van ontwikkelingen corona

## Hoofdstuk 4: NATUUR INCLUSIEF

Vanuit het agrarisch gebruik en de natuurlijke omstandigheden zijn in de gemeente Westerveld een aantal landschapstypen te onderscheiden: esdorpenlandschappen, de ontginning koloniën van de maatschappij van Weldadigheid en de wegdorpenlandschappen van de laag- & randveenontginning. Doordat niet alle gronden duurzaam konden worden ingezet in de landbouw zijn onze natuurgebieden ontstaan. Gemeente Westerveld bestaat voor één derde uit beschermde natuur. Er zijn drie Natura 2000-gebieden (Drents-Friese woud, het Dwingelderveld en het Holtigerveld) waarvan twee van deze gebieden behoren tot Nationale Parken.

De energietransitie en de ontwikkelingen in de agrarische sector maakt dat zowel het uiterlijk van de omgeving als de biodiversiteit onder druk staat. De landelijke uitstraling is onderdeel van het DNA van de gemeente Westerveld en maakt dat er een belangrijke taak ligt deze gebieden te behouden. Door het thema Natuur Inclusief kunnen de afwegingen geborgd worden in beleid.



#### 4.1 De doelen van dit thema

In dit hoofdstuk leggen we uit hoe we de volgende doelen willen bereiken.

<b>Thema natuur inclusief</b>
Openbare ruimte inrichten ten behoeve van de biodiversiteit, zodat deze gezien kan worden als verlengstuk van de natuurnetwerken
Binnen onze bevoegdheden aansluiten bij de visie “Op weg met nieuw perspectief” van minister Schouten en de uitvoeringsprogramma’s van de provincie Drenthe
<b>Doelen algemeen</b>
Initiatieven vanuit streekbeheer ondersteunen door kennisoverdracht vanuit Landschapsbeheer Drenthe
Kennisoverdracht faciliteren tussen de agrarische sector en de samenleving
<b>Participatie</b>
Verder vormgeven aan de samenwerken met inwoners bij het onderhoud van openbaar groen
Ruimte maken voor inwonersinitiatieven die passen bij het gemeentelijk beleid
<b>Gemeentelijke organisatie als voorbeeld</b>
Waar mogelijk, het openbaar groen natuurvriendelijk inrichten ten behoeve van de biodiversiteit
<b>Landschappelijke inpassing</b>
Wegwerken van achterstallig onderhoud in landschapselementen in gemeentelijk beheer ter versterking van de biodiversiteit
Bij inpassingsplannen rekening houden met de meerwaarde die landschapselementen kunnen hebben op de natuur

#### 4.2 Opgehaalde kader

Bij het behalen van de klimaatdoelen is volop aandacht voor de opwek en besparing van energie. In de landelijke omgeving van gemeente Westerveld is het van belang om een balans te vinden in de klimaat- en energieopgaven in relatie tot de opgaven in de agrarische sector, leefbaarheid, de natuuropgaven en de bossenstrategie. Om het thema natuur inclusief tastbaar te maken, zijn er vier onderwerpen te onderscheiden: landbouw, grijs (civiel) beheer, groenbeheer en natuur inclusief bouwen. Met het verbeteren van de biodiversiteit is het mogelijk om daarin ook de agrarische sector, de leefbaarheid, natuuropgaven en de bossenstrategie te ondersteunen. Hiermee maken we een verbinding tussen deze onderwerpen.

### 4.3 Hier staan we

#### *Landbouw*

De gemeente Westerveld heeft in het coalitieakkoord 'Grensverleggend besturen 2.0' aangegeven om in kleine stappen te komen tot een duurzame en toekomstbestendige landbouw. De rol van de gemeente is beperkt. De Europese Commissie en het Ministerie van Landbouw, Natuur en Voedselkwaliteit bepalen het Gemeenschappelijke Landbouwbeleid (GLB). De provincies hebben een uitvoerende rol. Wij hebben hierin geen wettelijke taken maar wij kunnen wel ondersteunen bij de transitie naar duurzame en toekomstbestendige landbouw.

Vanuit het uitvoeringsprogramma van het Ministerie van Landbouw, Natuur en Voedselkwaliteit (LNV) participeren wij, onder regie van de provincie, om het gebruik van gewasbeschermingsmiddelen te verminderen en te komen tot weerbare teelten. Dit vindt plaats op grondgebied van de gemeente Westerveld. Daarnaast is er vanuit de Regiodeal regio Zwolle een eerste stap gezet om te experimenteren met kleinschalige landbouwmethoden en deze te ontwikkelen om die te laten voldoen aan de vraag van de toekomst.

#### *Grijs (civiel)beheer*

Bij de inrichting en het beheer van de openbare ruimte houden wij zoveel mogelijk rekening met duurzaamheid. Er is hierbij onder andere veel aandacht voor klimaatadaptatie (ruimte voor water en tegengaan van hittestress), stimuleren van biodiversiteit en toegankelijkheid. Daarnaast worden zoveel mogelijk duurzame en circulaire materialen/bouwstoffen toegepast. Voorgenoemde thema's zijn integraal opgenomen in het Handboek Openbare Ruimte. Hiermee krijgen aanwonenden en andere gebruikers de mogelijkheid om hun inbreng en daarmee invloed te vergroten op de inrichting en uitstraling van de openbare ruimte. De laagste kosten zijn op dit moment vaak het gunningscriterium voor de civieltechnische contracten. De contracten zijn zo opgebouwd, dat eisen aan onder andere duurzaamheid en materialen in de contracten opgenomen worden.

#### *Groenbeheer*

De gemeente Westerveld is een groene gemeente waarin natuur vrijwel altijd in de buurt is, zowel in de drie Natura 2000-gebieden die grotendeels binnen de gemeente liggen als in het landelijk gebied en de dorpen. Een groene omgeving heeft ecologische waarde, bevordert sociale interactie en geeft bewezen voordeel aan de gezondheid.

Sinds 2017 is onze werkschrijving van het bermbeheer afgestemd op verschraving van de bermen. Ook is er afgesproken dat wij geen chemische middelen gebruiken bij het groenbeheer. Dit komt de biodiversiteit ten goede. Het verbetert de leefgebieden van reptielen, amfibieën, vogels en kleine zoogdieren en creëert een natuurlijk evenwicht waardoor ziekten en plagen worden bestreden. Zo trekt insectenrijkdom natuurlijke predatoren aan voor het op een natuurlijke wijze bestrijden van overlastsoorten zoals de eikenprocessierups.

Wij hebben samen met de gemeenten Midden-Drenthe, De Wolden, Hoogeveen en Meppel in samenwerking met de provincie Drenthe Streekbeheer ingevoerd in de regio Zuidwest Drenthe. Streekbeheer brengt vrijwilligersgroepen samen die aan de slag willen met landschaps- en

natuurbeheer. Daarnaast is een regeling voor agrarisch landschapsbeheer onderdeel van Streekbeheer. Op deze wijze zijn bewoners, agrariërs, scholen en organisaties samen aan de slag voor natuur, landschap en cultuurhistorie in hun eigen groene leefomgeving.

#### *Bouwen*

In de gemeente Westerveld zijn er diverse voorbeelden te vinden waarbij is gebouwd met de natuurwaarden in de beleving. Dit kan door het aanbrengen van een sedumdak, inbouwen van faunavoorzieningen tot architectonische aanpassingen aan het ontwerp van het gebouw. Wij adviseren hierin bij vergunningsprocessen. Daarnaast zijn sedumdaken opgenomen als een van de verduurzamingsmaatregelen die gedeeltelijk vergoed kunnen worden vanuit de duurzaamheidsbon.

#### 4.4 Dit is onze ambitie

Wij zijn de afgelopen jaren goed op weg met ons beheer in de openbare ruimte ten behoeve van biodiversiteit. Wij willen deze zo inrichten dat deze daardoor gezien kunnen worden als verlengstuk van de natuurnetwerken<sup>4</sup>.

Voor het onderwerp landbouw sluiten wij binnen onze bevoegdheden aan bij de visie 'Op weg met nieuw perspectief' van minister Schouten en de uitvoeringsprogramma's van de provincie Drenthe.

#### 4.5 Dit gaan we doen

Ook in voor het thema natuur inclusief willen wij de focus leggen op participatie. Ons doel is om de komende jaren met inwoners samen te werken aan het groenbeheer. Streekbeheer Westerveld heeft een bewezen bijdrage geleverd aan de verbetering van het openbare groen. Komende jaren willen wij daarom de initiatieven vanuit Streekbeheer Westerveld blijven ondersteunen door kennisoverdracht vanuit Landschapsbeheer Drenthe.

De afgelopen jaren is uit debat gebleken dat een belangrijke basis is, dat er voldoende ruimte is voor natuur en landbouw. Wij gaan daarom de komende jaren ondersteunen bij de kennisoverdracht tussen de agrarische sector en de samenleving. Hierbij is de kennisopbouw vanuit de Regiodeal regio Zwolle ondersteunend.

---

<sup>4</sup> Een natuurnetwerk draagt bij aan de stabilisering van de biodiversiteit. Hierin zijn drie structuren te onderscheiden: Kerngebieden zoals natuurterreinen en waardevolle agrarische cultuurlandschappen, natuurontwikkelingsgebieden waar mogelijkheid ligt voor het ontwikkelen van natuurwaarden en verbindingszones die de verschillende structuren aan elkaar knopen. De verbindingszones zijn essentieel in de stabilisatie van diverse populaties.

#### 4.6 Participatie

Wij gaan met inwoners samenwerken aan het onderhoud van openbaar groen. Streekbeheer Westerveld heeft hierin al een start gemaakt. Deze heeft met behulp van Stimuleringsbudget, regeling Landschap en Biodiversiteit en Regeling Agrarisch Landschapsbeheer (RAL) bewoners- en vrijwilligersnetwerken opgebouwd en ondersteund met kennis. Dit heeft geresulteerd in 47 groepen van vrijwilligers die zich actief inzetten in het onderhoud van openbaar groen en een groot aantal landschapselementen. Zo onderhouden groepen vrijwilligers van dorpskracht het openbare groen in verschillende kernen.

Ook willen wij ruimte maken voor inwonersinitiatieven die passen bij het gemeentelijk beleid. Daarmee kan er bijvoorbeeld ruimte geboden worden voor het realiseren van gezamenlijke voedselbossen en pluktuinen.

#### 4.7 Landschappelijke inpassing

We hebben de ambitie om achterstallig onderhoud in landschapselementen die in gemeentelijk beheer zijn wegwerken (volgens BrinQ-visie). Hiermee komen wij tot een natuur inclusieve landschappelijke inpassing, die ondersteunt bij het versterken van de biodiversiteit.

Daarnaast willen wij bij inpassingsplannen rekening houden met de meerwaarde die landschapselementen kunnen hebben op de natuur en de biodiversiteit.

#### 4.8 De gemeentelijke organisatie als voorbeeld

Wij gaan, waar mogelijk, het openbaar groen natuurvriendelijk inrichten voor de versterking van de biodiversiteit. Dit houdt in dat we doorgaan met ecologisch bermbeheer, maar ook daar waar het kan, werken met bloemenmengsels en variatie in boomsoorten en struiken.

#### 4.9 Vervolg

##### *Uitvoeringsagenda*

Wij willen voortborduren op de goede resultaten die we de afgelopen jaren hebben gehad in ons beheer van de openbare ruimte. Dit willen we versterken door in te zetten op participatie. Samen met inwoners willen wij aan de slag met de verbetering van de biodiversiteit in de gemeente. De afgelopen jaren heeft Streekbeheer vele inwoners geactiveerd en ondersteund. In de uitvoeringsagenda 2021 wordt verder uitgewerkt hoe dit opgepakt kan worden in relatie tot de samenlevingsagenda.

*Beleidsplannen die passen onder het thema natuur inclusief*

De onderwerpen die samenvallen met het thema natuur inclusief hebben een wisselwerking met de aanpak en uitkomsten van de Regiodeal regio Zwolle. Ook vallen de pilots t.a.v. duurzame landbouw en gewasbescherming hieronder. Voor beide onderwerpen zijn wij mede afhankelijk van processen die buiten onze invloed vallen.

Jaartal	Doel	Acties	Communicatie <sup>5</sup>
2021	Samenwerken met inwoners aan het onderhoud van het openbare groen	Streekbeheer Westerveld blijvend ondersteunen in hun werkzaamheden	Kennisgeving via duurzaamheidspagina en Streekbeheer
	Ondersteunen bij de kennisoverdracht tussen de agrarische sector en de samenleving	Kennisopbouwen vanuit o.a. de Regiodeal regio Zwolle	Kennisgeving via webpagina, duurzaamheidspagina en bijeenkomsten
	Stimuleren van biodiversiteit in de openbare ruimte	Doorgaan met ecologisch bermbeheer	Inwoners informeren over bepaalde beleidskeuzes
Ambitie: Openbare ruimte inrichten ten behoeve van biodiversiteit Binnen onze bevoegdheden aansluiten bij de visie van minister Schouten			

<sup>5</sup> Onder voorbehoud van ontwikkelingen corona

## Hoofdstuk 5: CIRCULAIRE ECONOMIE

De afgelopen jaren is er een sterke ontwikkeling gaande over het herwaarderen van afvalstromen. Door het verwaarden van afval, verandert deze in een grondstof in plaats van een restproduct. Deze ontwikkeling reduceert de CO<sub>2</sub>-uitstoot en creëert lokale economische kansen.

### 5.1 De doelen van dit thema

In dit hoofdstuk leggen we uit hoe we de volgende doelen willen bereiken.

<b>Thema circulaire economie</b>
Voldoen aan de VANG-doelstellingen ten behoeve van een circulaire economie
Toewerken naar een zo circulair mogelijke economie
<b>Doelen algemeen</b>
Ondersteunen van lokale productie en initiatieven
<b>Participatie</b>
Opbouw van lokale netwerken
Consumentenbewustzijn een onderdeel laten zijn van het grondstoffenbeleid om zo tot de VANG-doelstellingen te kunnen komen
<b>Gemeentelijke organisatie als voorbeeld</b>
Bij inkoop- en aanbestedingsprocedures de circulaire ambitie, waar mogelijk, een onderdeel laten zijn van het Programma van Eisen
Streven naar een zo circulair mogelijk gebruik van de eigen materialen
<b>Landschappelijke inpassing</b>
Wegwerken van achterstallig onderhoud in landschapselementen in gemeentelijk beheer ter versterking van de biodiversiteit
Bij inpassingsplannen rekening houden met de meerwaarde die landschapselementen kunnen hebben op de natuur

### 5.2 Opgehaalde kader

Met de steeds groeiende behoefte aan nieuwe en betere producten, groeit de wereldwijde consumptie van goederen. Dit resulteert in een grotere vraag naar grondstoffen. Door het realiseren van een circulaire economie is er geen afval en een geringere behoefte aan grondstoffen. Daarnaast draagt de verkorting van ketens bij aan een significante besparing op vervoersbewegingen. In het nationale programma Nederland circulair in 2050 (2016)<sup>6</sup> is beschreven hoe onze economie kan

<sup>6</sup> <https://www.rijksoverheid.nl/onderwerpen/circulaire-economie/documenten/rapporten/2016/09/14/bijlage-1-nederland-circulair-in-2050>



ombuigen naar een duurzame, volledig circulaire economie in 2050. Voor de duurzame ambitie van de gemeente Westerveld is circulaire economie grofweg samengevat tot het sluiten van de kringlopen, duurzaam produceren en efficiënt gebruik van grondstoffen. Daarnaast zijn kringlooplandbouw, circulair bouwen, de VANG-doelstellingen en circulair inkopen onderwerpen die speciale aandacht verdienen. Circulaire economie is een belangrijk puzzelstuk om de uitstoot van CO<sub>2</sub> te verminderen.

### 5.3 Waar staan we nu

#### *Circulaire economie*

We staan aan het begin van de transitie van een lineaire naar een circulaire economie. Lokale ondernemers zijn begonnen met het opbouwen van de benodigde netwerken om de kringloop te kunnen sluiten. Daarnaast wordt er geëxperimenteerd met lokale en circulaire productie. Lokale ondernemers hebben het programma 'Circulair produceren en consumeren in Westerveld' opgezet. Dit lokale eigenaarschap is verbonden met de Gebiedscoöperatie Zuidwest Drenthe (GCZW) en met de Regiodeal van Regio Zwolle. Hiermee is een start gemaakt aan de ketensamenwerking.

#### *Kringlooplandbouw*

Minister Schouten kiest met de visie 'Op weg met nieuw perspectief' (2019) voor een omslag naar kringlooplandbouw in 2030. Hierbij komt zo min mogelijk afval vrij, is de uitstoot van schadelijke stoffen zo klein mogelijk en worden grondstoffen en eindproducten met zo min mogelijk verliezen benut.

Bij kringlooplandbouw is het doel om voedsel te produceren met zo min mogelijk effecten op natuur, milieu en klimaat. De waarde van kringlooplandbouw is daardoor meer dan de som van de afzonderlijke delen: naast het verminderen van uitstoot, het beter benutten van biomassa voor in eerste instantie voeding of bodem en het versterken van de verbinding tussen landbouw en natuur, levert het ook een weerbaar en veerkrachtig landbouw- en voedselsysteem op. Dit zowel in economisch, ecologisch als sociaal opzicht. Zo kan de landbouw haar belangrijke bijdrage blijven leveren aan onze economie. Het gemeenschappelijke landbouwbeleid (GLB) wordt bepaald door het beleid van de Europese Commissie en het Ministerie van Landbouw, Natuur en Voedselkwaliteit.

#### *Circulair bouwen*

De bouwsector is benoemd als een specifiek onderwerp aangezien deze sector unieke mogelijkheden heeft. Dit heeft voornamelijk betrekking op de ontwerpfase en materiaalgebruik. Bij de levensloop van gebouwen kan in verschillende fases het circulaire gedachtegoed meegenomen worden. Zo kan bij de bouwfase de levensloop en de instandhouding van het gebouw worden ingecalculeerd. En kan bij de sloop van een gebouw rekening worden gehouden met het verwaarden van sloopafval tot nieuwe bouwmaterialen.

De circulaire gedachte is onderdeel van de Westerveldse identiteit. Van oudsher staat zelfvoorzienend wonen centraal in de Koloniën van Weldadigheid. Het is daarmee passend om bij de verduurzaming van het erfgoed regionale en circulaire producten te gebruiken.

### VANG-doelstellingen

Van Afval Naar Grondstof (VANG) is een onderdeel van een breder programma van de rijksoverheid om de lineaire economie te transformeren tot een circulaire economie. Bij de VANG-doelstellingen staat de eindgebruiker centraal. De ambitie van het Ministerie van Infrastructuur en Waterstaat, de VNG (Vereniging Nederlandse Gemeenten), de Koninklijke Vereniging voor Afval- en Reinigingsmanagement (NVRD) en Rijkswaterstaat is om van 250 kilo naar 100 kilo restafval per inwoner per jaar te gaan en 75 procent scheiding van huishoudelijk afval in 2020. In 2021 komt het nieuwe (landelijke) beleidsplan waarin nieuwe VANG-doelstellingen voor de komende jaren worden opgenomen. Vanuit het huidige beleidsplan is de doelstelling voor 2030 dertig kilo restafval per inwoner per jaar en een scheidingspercentage van negentig procent.

Procentueel aandeel grondstoffen



Cijfers Q3 2020

### Circulaire inkoop

Bij het inkoopbeleid van de gemeente Westerveld houden we vanuit onze voorbeeldfunctie rekening met milieuaspecten, duurzaamheidsaspecten, arbeidsreïntegratie en arbeidsomstandigheden. Dit alles onder de noemer 'maatschappelijk verantwoord inkopen'. De gemeente zet zich in om werken, leveringen en diensten duurzaam in te kopen en stimuleert initiatieven op het gebied van circulaire economie.

Dit heeft de afgelopen jaren geresulteerd in pionierswerk van de gemeente op het gebied van circulaire economie. Onze kennis is onder andere door de circulaire aanbesteding van kantoormeubilair opgebouwd. Hierdoor maken we nu gebruik van opgewaardeerde bureaus en meubels waarin restmateriaal is verwerkt.

## 5.4 Dit is onze ambitie

Wij werken toe naar een circulair Westerveld in 2050. Dit willen we bereiken door ondersteunen in het verkorten van de ketens en vanuit onze wettelijke taak te voldoen aan de VANG-doelstellingen.

## 5.5 Dit gaan we doen

Het omvormen van een lineaire naar een circulaire economie ligt niet alleen bij de gemeente. Daarom richten we ons op onze eigen organisatie én het activeren van inwoners. We willen lokale en

circulaire productie en initiatieven ondersteunen. Door kennisdeling over de mogelijkheden van circulaire economie, kunnen wij lokale bedrijven en ondernemers inspireren bij hun ambitie om de stap te zetten naar circulair. Daarnaast stellen wij in 2021 – apart van deze nota - een nieuw grondstoffenbeleid vast. Hierin gaan we uit van het circulaire gedachtegoed waarin afval wordt beschouwd als grondstof. Wij werken in dit grondstoffenbeleid aan een routekaart naar een afvalinzameling die bijdraagt aan een circulair Westerveld.

## 5.6 Participatie

Bij participatie op het gebied van circulaire economie is het belangrijk om verschillende doelgroepen te onderscheiden. Zo zijn er enerzijds producenten en leveranciers en anderzijds consumenten die gezamenlijk de transitie van een lineaire naar een circulaire economie mede mogelijk moeten maken.

In eerste instantie willen we de opbouw van lokale netwerken stimuleren. De eerste aanzet is al bottom-up ontstaan door het project ‘Circulair produceren en consumeren in Westerveld’. Door de participatie in de Regiodeal regio Zwolle is de verwachting dat dit netwerk verder uitgebouwd kan worden.

Wij willen consumentenbewustzijn onderdeel maken van het grondstoffenbeleid. Zo inspireren wij consumenten om deel te nemen in de circulaire economie. Daarnaast is consumentenbewustzijn een factor om de VANG-doelstellingen te kunnen behalen.

## 5.7 Landschappelijke inpassing

Wij zien geen rol voor landschappelijke inpassing met betrekking tot het thema circulaire economie.

## 5.8 De gemeentelijke organisatie als voorbeeld

Voor ons gemeentelijke inkoopbeleid wordt duurzaamheid in het algemeen en circulaire economie in het bijzonder al meegenomen. Om de circulaire doelstelling verder te borgen, gaan we bij inkoop- en aanbestedingsprocedures de circulaire ambitie, waar mogelijk, een onderdeel laten zijn van het Programma van Eisen en als gunningscriteria toepassen.

Circulaire doelstellingen hoeven niet alleen bij de aankoop van producten meegenomen te worden, maar kunnen ook een onderdeel zijn na gebruik. We streven daarom naar een zo circulair mogelijk gebruik van de eigen materialen.

## 5.9 Vervolg

### *Uitvoeringsagenda*

Met betrekking tot circulaire economie zien wij een beperkte maar belangrijke rol voor onszelf. Wij werken verder uit hoe circulaire economie geborgd kan worden in de inkoop- en aanbestedingsprocedures. Daarnaast maken wij nadere afspraken over het gebruik van onze eigen materialen. Deze onderdelen worden verder uitgewerkt in de uitvoeringsagenda 2021.

### *Beleidsplannen die passen onder het thema circulaire economie*

De VANG-doelstellingen zijn onlosmakelijk verbonden met de circulaire economie. Het grondstoffenbeleid bevat een routekaart hoe wij komen tot de VANG-doelstellingen. Het grondstoffenbeleid zal in het 2<sup>e</sup> kwartaal van 2021 ter vaststelling aangeboden worden aan de raad. De ontwikkeling van de Regiodeal regio Zwolle zal grote impact hebben op hoe wij als gemeente met inwoners en ondernemers samen kunnen werken aan de circulaire economie. In 2021 gaan we als gemeente uitwerken wat onze rol gaat zijn in de Regiodeal.

Jaartal	Doel	Acties	Communicatie <sup>7</sup>
2021	Aansluiten bij de Regiodeal regio Zwolle	Bepalen wat onze bijdrage kan zijn het expeditieteam NICE   TREX	Wettelijke participatie
	Opbouw kennis over circulaire landbouw	Opstart van LivingLab voor kleinschalige, ecologische landbouwmethoden die voldoet aan de vraag van de toekomst	
	Vaststellen grondstoffenbeleid	Onafhankelijk onderzoek naar bron- en nascheiding	
		Routekaart ontwikkelen hoe wij komen tot de VANG-doelstellingen	Participatieniveau is nog niet bepaald
2022	Actualisatie duurzaamheidsbeleid		
Ambitie: voldoen aan de VANG-doelstellingen Toewerken naar een zo circulair mogelijke economie in 2050			

<sup>7</sup> Onder voorbehoud van ontwikkelingen corona

## Hoofdstuk 6: MOBILITEIT

21% van het totaal aan CO<sub>2</sub>-uitstoot wordt veroorzaakt door de sector verkeer en vervoer. Om de doelstellingen van het concept klimaatakkoord te behalen is het nodig aandacht te vestigen op mobiliteit. De komende jaren zal er een sterke toename zijn van het aantal elektrische auto's. De gemeente kan hierin stimuleren door het realiseren van een dekkend laadpalennetwerk.

### 6.1 De doelen van dit thema

In dit hoofdstuk leggen we uit hoe we de volgende doelen willen bereiken.

<b>Thema mobiliteit</b>
49% reductie van CO <sub>2</sub> -uitstoot in 2030 ten opzichte van 1990
Inrichten van openbare ruimte zodat duurzaam vervoer wordt gestimuleerd
<b>Doelen algemeen</b>
Sluitend laadpalennetwerk
<b>Participatie</b>
Stimuleren van doelgroepenvervoer
<b>Gemeentelijke organisatie als voorbeeld</b>
Verduurzaming eigen wagenpark (elektrisch/HVO)
Milieukosten index (MKI) onderdeel laten zijn van aanbestedingsprocedures
<b>Landschappelijke inpassing</b>

### 6.2 Hier staan we nu

#### Vervoer

Op het gebied van duurzaamheid staan er drie vervoersmiddelen centraal: de fiets, het openbaar vervoer (ov) en de deelauto.

**Fiets.** In het vast te stellen Gemeentelijk Verkeers- en Vervoersplan (hierna: GVVP) is de fiets benoemd als een van de belangrijkste vervoersmiddelen en is daarmee het hoofdspeerpunt. Door de weginrichting en een aantrekkelijk, goed onderhouden en toegankelijk fietsnetwerk, stimuleert de gemeente inwoners om gebruik te maken van de fiets. Het voorstel in het GVVP is dan ook om investeringen op het gebied van verkeer en vervoer met name ten goede te laten komen van 'de fiets'.

**OV:** De verantwoordelijkheid voor de lijnvoering van het openbaar vervoer in Westerveld ligt bij het OV-Bureau Groningen Drenthe. De gemeente heeft beperkte invloed, maar is een actieve



gesprekspartner als het gaat om bereikbaarheid van het OV in de gemeente. De gemeente faciliteert OV-gebruik door het verbeteren van kwaliteit en beschikbaarheid van onder andere fietsenstallingen bij bushaltes, toegankelijke bushaltes en het ontwikkelen van een goed toegankelijke OV-hub in Dieverbrug.

Deelauto: Het autobezit onder autodelers daalt met ongeveer 5 auto's per deelauto. Door autodelen te stimuleren kan landelijk de jaarlijkse uitstoot van CO<sub>2</sub> met 4% dalen. Hierbij zijn de milieueffecten van het niet-produceren van deze auto's niet meegenomen. Het autobezit in de gemeente Westerveld (peiljaar 2019) ligt met 583 personenauto's per 1.000 inwoners hoger dan in de provincie Drenthe (540 personenauto's per 1.000 inwoners) en Nederland (494 personenauto's per 1.000 inwoners).

In de samenlevingsagenda is deelvervoer als een van de speerpunten naar voren gekomen.

### *Bereikbaarheid*

Het grote oppervlak en de uitgestrektheid van de gemeente Westerveld zorgt ervoor dat met name de bereikbaarheid van de buitengebieden onder druk staat. Vanuit de Regiodeal regio Zwolle is er geld toegekend aan onder andere gemeenten Westerveld en Steenwijkerland om aan de slag te gaan met Smart Mobility. Hierdoor is het mogelijk de stations Steenwijk en ook Meppel in te richten als opstapplaats van deelvervoer. Door deelvervoer in te zetten, worden de buitengebieden in de gemeente Westerveld beter ontsloten voor toerisme en andere bezoekers.

### *Brandstof*

De meest gebruikte fossiele brandstoffen voor voertuigen zijn diesel en benzine. Het is mogelijk om fossielvrij te rijden door het aanpassen van de brandstof (HVO [1] in plaats van diesel) of door met een elektrische of waterstof gedreven auto te rijden.

In het Klimaatakkoord is een plan gepresenteerd om elektrisch rijden te stimuleren en benzine/dieselauto's uit te faseren. Deze plannen sluiten aan bij de trend van autoproducenten. Een groot gedeelte van de productie van niet-elektrisch vervoer wordt afgeschaald.

De overslag van fossiel naar fossielvrij is via de Rijksoverheid geregeld. De gemeente heeft een faciliterende rol als het gaat om het laadpalennetwerk. Dit is onder andere vastgelegd met de 1000-laadpalen concessie [2]. De gemeente schaft bij vervanging van eigen bedrijfswagens een duurzamere auto aan. Daarnaast wordt momenteel onderzoek gedaan hoe het eigen wagenpark versneld kan verduurzamen door gebruik van HVO in plaats van diesel.

[1] HVO of Hydrotreated Vegetable Oil, is een duurzame variant van diesel gemaakt van afgewerkte plantaardige oliën en restafval. Gebruik van HVO kan tot 89% van de CO<sub>2</sub>-uitstoot reduceren. Materiaalgebruik

[2] Door het plaatsen van 1000 openbare laadpalen in Groningen en Drenthe met 100% Nederlandse, groene stroom wordt bijgedragen aan een sluitend laadpalennetwerk. De gemeente werkt mee aan het vinden van geschikte locaties voor laadpalen. Inwoners van de gemeente Westerveld kunnen, onder voorwaarden, een laadpaal in de openbare ruimte aanvragen.

De gemeente is voor de inrichting en beheer van de openbare ruimte de opdrachtgever en daarmee bepalend voor het materiaalgebruik. Hierbij is ervoor gekozen om bij herinrichtingen van de openbare ruimte de inwoners actief te betrekken. Dat houdt in dat inwoners de mogelijkheid krijgen om mee te kiezen in het uiterlijk/uitstraling van de openbare ruimte. Hierbij is het Handboek Openbare Ruimte een belangrijk instrument.



De laagste prijs is op dit moment meestal het gunningscriterium voor de civieltechnische contracten. De contracten zijn zo opgebouwd, dat eisen aan duurzaamheid en materialen etc. in de contracten opgenomen kunnen worden. Mede doordat de markt verduurzaamd is er de afgelopen jaren steeds meer geëxperimenteerd met duurzame materialen die toegepast worden in de openbare ruimte. Voorbeelden hiervan zijn: bamboe verkeersborden, straatmeubilair bestaande uit gerecycled plastic (o.a. afzetpalen, standaard bankjes), gebakken materialen, hergebruik oud asfalt in nieuw asfalt en gerecycled bouwpuin toegepast als fundering voor wegen.

### 6.3 Dit is onze ambitie

Wij volgen de landelijke ambitie zoals deze is opgenomen in het Klimaatakkoord: 49% reductie van CO<sub>2</sub>-uitstoot in 2030 ten opzichte van 1990.

Om het gebruik van de fiets te stimuleren, zal de investeringen op het gebied van verkeer en vervoer met name ten goede komen van dit vervoersmiddel.

### 6.4 Dit gaan we doen

Wij hebben als gemeente een duidelijke rol met betrekking tot mobiliteit. Door de inrichting van de openbare ruimte is het mogelijk om inwoners te stimuleren gebruik te maken van duurzame alternatieven van vervoer. Wij gaan ons inzetten om het laadpalennetwerk in de gemeente sluitend te maken. In 2019 is de 1000-laadpalen concessie vastgesteld. Hierin volgen wij de voorwaarden zoals deze zijn opgesteld in de concessie. Met deze concessie is het voor inwoners, onder voorwaarden, mogelijk een laadpaal in de openbare ruimte aan te vragen.

## 6.5 Participatie

Wij willen het doelgroepenvervoer stimuleren. Hiermee is het ook mogelijk om aan te sluiten bij de uitkomsten van de samenlevingsagenda.

## 6.6 De gemeentelijke organisatie als voorbeeld

Met beperkte inspanning is het mogelijk om veel CO<sub>2</sub> te besparen in de gemeentelijke organisatie. Door onze beperkte invloed willen wij ons vooral richten op onze eigen organisatie.

Wij gaan aan de slag om onze eigen CO<sub>2</sub>-uitstoot te beperken door bij vervanging een duurzamer bedrijfsvoertuig aan te schaffen. Ook hebben we een marktconsultatie gehouden voor het vervangen van diesel voor de fossielvrije diesel HVO. Dit wordt verder uitgewerkt in de uitvoeringsagenda.

Ook willen wij de milieukosten index (MKI) een onderdeel laten zijn bij aanbestedingsprocedures van civiele- en bouwkundige werken.

## 6.7 Vervolg

### *Uitvoeringsagenda*

Met beperkte inspanning is het mogelijk om veel CO<sub>2</sub> te besparen in de gemeentelijke organisatie. Wij willen ons daarom richten op onze eigen organisatie. Wij gaan aan de slag om onze eigen CO<sub>2</sub>-uitstoot te beperken door de mogelijke vervanging van diesel. De uitkomsten van de marktconsultatie HVO worden verder uitgewerkt in de uitvoeringsagenda. Naar aanleiding van de vaststelling van het GVVP gaan we ook aan de slag om de fiets meer ruimte te geven. Dit wordt ook opgenomen in de uitvoeringsagenda.

### *Beleidsplannen die passen onder het thema energiebesparing*

Zowel de GVVP en de Regiodeal regio Zwolle hebben invloed op de uitwerking van ons duurzaamheidsbeleid. Het GVVP zal eind 2020 ter vaststelling aan de raad worden aangeboden. In 2021 gaat de gemeente uitwerken wat de rol zal zijn met betrekking tot de Regiodeal regio Zwolle.

Jaartal	Doel	Acties	Communicatie <sup>8</sup>
2021	Een sluitend laadpalen netwerk in de openbare ruimte	Volgend op de 1000-laadpalenconcessie basis-op-orde-laadpalen plaatsen in de openbare ruimte	Via webpagina

<sup>8</sup> Onder voorbehoud van ontwikkelingen corona



	Besparen van CO <sub>2</sub> -uitstoot van ons eigen wagenpark	Uitwerken van de uitkomsten van HVO-marktconsultatie	
	Fietsverkeer stimuleren	Op basis van vaststelling GVVP hier een plan voor opstellen	
2022	Actualisatie duurzaamheidsbeleid		
Ambitie: 49% reductie van CO <sub>2</sub> -uitstoot Inrichten van de openbare ruimte zodat duurzaam vervoer wordt gestimuleerd			

## Hoofdstuk 7: KLIMAATADAPTATIE

Extreme temperaturen in de zomer, hittestress in steden, droogte op het land... De veranderingen in het klimaat zorgen ervoor dat we op een andere manier moeten kijken naar de ruimtelijke omgeving. De verwachting is dat we de komende jaren vaker te maken krijgen met weersextremen zoals hitte, droogte, wateroverlast en overstromingen. Door kwetsbaarheden in beeld te brengen en daar een ambitie aan te verbinden, is het mogelijk om toe te werken naar een klimaatbestendige en waterrobuuste omgeving.

### 7.1 De doelen van dit thema

In dit hoofdstuk leggen we uit hoe we de volgende doelen willen bereiken.

<b>Thema klimaatadaptatie</b>
Klimaatrobuuste omgeving in 2050 zoals deze is beschreven in de in 2021 vast te stellen Regionale Adaptatie Strategie (RAS)
<b>Doelen algemeen</b>
Vaststellen Regionaal Adaptie Strategie (RAS) in 2021
Vaststellen Regionaal Uitvoeringsagenda (RUA) in 2021
<b>Participatie</b>
Voeren van klimaatdialogen ten behoeve van lokale strategie
<b>Gemeentelijke organisatie als voorbeeld</b>
Voeren van interne klimaatdialogen ten behoeve van integrale aanpak klimaatadaptatie
<b>Landschappelijke inpassing</b>
Klimaatdialogen met externe partijen over klimaatadaptatie buitengebieden

### 7.2 Regionale en lokale kaders

Vanuit het Deltaplan Ruimtelijke Adaptatie (DPRA) werken we toe naar een klimaatbestendige en waterrobuuste inrichting van Nederland in 2050. Hierbij zijn vier thema's uitgelicht: wateroverlast, droogte, hitte en hoogwaterbescherming.

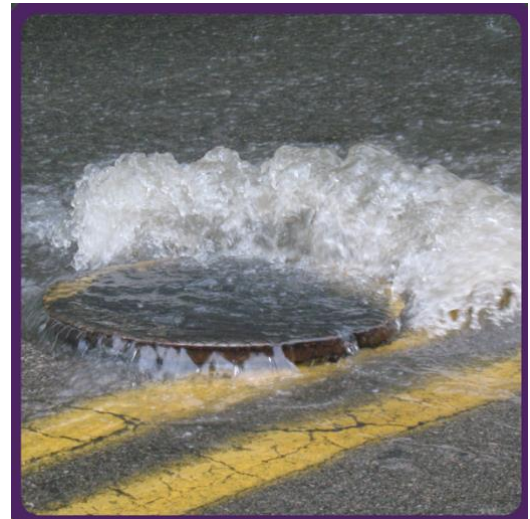
Ook zijn er verschillende participatieniveaus te onderscheiden: de buitengebieden, openbare ruimte en de eigen terreinen van bewoners.

In samenwerking met de Fluvius regio<sup>9</sup> wordt een Regionale Adaptatiestrategie (RAS) opgesteld. In deze strategie wordt antwoord gegeven op de vraag hoe regionale opgaven van lokale opgaven kunnen worden onderscheiden. De lokale opgaven kunnen worden uitgewerkt tot een Lokale Adaptatiestrategie (LAS).

### 7.3 Hier staan we nu

In het DPRA is afgesproken dat uiterlijk eind 2019 alle overheden in Nederland de kwetsbaarheden voor weersextremen in beeld hebben gebracht met een stresstest. Deze stresstest is eind 2019 afgerond<sup>10</sup>.

De tweede ambitie uit het Delta Plan Ruimtelijke Adaptatie bestaat uit het voeren van risicodialogen en het opstellen van een adaptatiestrategie. Met de uitkomsten van de stresstest gaan we gesprekken aan met diverse relevante stakeholders uit de regio. In eerste instantie is dat met de regionale stakeholders. Na vaststelling van de RAS willen wij ook in gesprek met inwoners om te komen tot passende maatregelen.



Met de dialogen vergroten we het bewustzijn bij stakeholders over hoe kwetsbaar het gebied is voor klimaatextremen. Ook bespreken we in de dialogen hoe we kwetsbaarheden met concrete maatregelen kunnen verkleinen. Ook maken we afspraken over het eigenaarschap van deze maatregelen. Hiermee bepalen we tot welk niveau klimaatproblemen wel of niet geaccepteerd worden, bepalen we de urgentie en ambitie van het belang. Deze onderdelen vormen de basis van de Regionale Adaptatiestrategie.

### 7.4 Dit is onze ambitie

We werken toe naar een klimaatrobuuste omgeving in 2050 zoals beschreven in de RAS 2021.

---

<sup>9</sup> In de stuurgroep Fluvius zijn de volgende overheden vertegenwoordigd: gemeente Meppel, gemeente Midden-Drenthe, gemeente Westerveld, Samenwerkingsorganisatie De Wolden Hoogeveen, gemeente Steenwijkerland en waterschap Drents Overijsselse Delta. Voor het Delta Plan Ruimtelijke Adaptatie is de stuurgroep aangevuld met de provincies Drenthe en Overijssel.

<sup>10</sup> Uitkomsten hiervan zijn in te zien via: <https://fluvius.klimaatatlas.net/>

## 7.5 Dit gaan we doen

De gevolgen van klimaatverandering reikt over de gemeentelijke grenzen. Het verkrijgen van een klimaatrobuuste omgeving vergt samenwerking op regionaal niveau. De eerste stap hierin is het vaststellen van de Regionaal Adaptatiestrategie (RAS) in 2021.

Met de kaders en de prioritering die in de RAS is vastgelegd is het mogelijk om de fasering van maatregelen vast te leggen in een Regionaal Uitvoeringsagenda (RUA) in 2021.

## 7.6 Uitgangspunten

Met betrekking tot de uitgangspunten participatie, landschappelijke inpassing en de organisatie als voorbeeld, geldt dat wij deze regionaal oppakken door het voeren van klimaatdialogen.

## 7.7 Vervolg

Klimaatadaptatie staat centraal in het opstellen van de Regionale Adaptatiestrategie. Deze wordt in het 2<sup>de</sup> kwartaal van 2021 ter vaststelling aan de raad aangeboden. Uit de Regionale Adaptatiestrategie volgt de Regionale Uitvoeringsagenda. Ook deze wordt in 2021 ter vaststelling aan de raad aangeboden.

Jaartal	Doel	Acties	Communicatie <sup>11</sup>
2021	Vaststellen Regionale Adaptatiestrategie	Het voeren van klimaatdialogen, zowel lokaal, regionaal als organisatiebreed	Onbekend
2022	Actualisatie duurzaamheidsbeleid		
Ambitie: klimaatrobuuste omgeving in 2050 zoals deze is vastgesteld in de RAS			

<sup>11</sup> Onder voorbehoud van ontwikkelingen corona

## Hoofdstuk 8: FINANCIËLE PARAGRAAF

Op dit moment zijn de volgende budgetten voor het huidige en de komende vier jaar opgenomen in de concept meerjarenbegroting:

	2020	2021	2022	2023	2024
Communicatie duurzaamheid	25.000	25.000	25.000	25.000	25.000
Opstellen facetbestemmingsplan	115.000				
RegioDeal Circulaire economie		130.000	130.000	130.000	
Samenlevingsagenda's FTE duurzaamheid		80.000	80.000	80.000	80.000
IVN scholennetwerk	10.500	10.500	10.500	10.500	10.500
Duurzame landbouw	10.000	10.000	10.000	10.000	10.000
Klimaatmiddelen decembercirculaire 2019	10.000	227.000			
Bestemmingsreserve duurzaamheid	33.000	347.000			
	<u>203.500</u>	<u>829.500</u>	<u>255.500</u>	<u>255.500</u>	<u>125.500</u>

Daarnaast zijn er externe gelden beschikbaar waar wij als gemeente ook gebruik van kunnen maken, zoals het Regeling Reductie Energie (RRE) budget (€ 12.500) en gelden voor het opstellen van de Regionale Adaptatie Strategie (RAS) en bijbehorende Regionaal Uitvoerings Agenda (RUA) binnen het Fluvius+ verband (€ 150.000).

Het samenstellen van een volledig kostenplaatje voor de komende periode is nog niet mogelijk, omdat de vele plannen nog worden opgesteld. Per plan worden de financiële gevolgen toegelicht en in het daarvoor beschikbare plan- en controldocument meegenomen. Hierbij wordt de kanttekening gemaakt dat er onvoldoende zicht is of het huidige budget toereikend is om de diverse plannen op te stellen.

## Hoofdstuk 9: PLANNING

Tot de actualisatie van het duurzaamheidsbeleid in 2022 zijn de volgende stappen te nemen. Hierin is onderscheid gemaakt in de vast te stellen beleidsstukken en communicatie die voorafgaand daaraan nodig is.

	2021												2022
	1 <sup>ste</sup> kwartaal			2 <sup>de</sup> kwartaal			3 <sup>de</sup> kwartaal			4 <sup>de</sup> Kwartaal			
	Jan	Feb	Mrt	Apr	Mei	Jun	Jul	Aug	Sep	Okt	Nov	Dec	
Communicatie <sup>12</sup>													
Wettelijke participatie Facetbestemmingsplan													
Regionaal: klimaat dialogen													
Participatietraject Regionale Energiestrategie 1.0													
Buurtgerichte participatie Transitievisie Warmte													
	2021												2022
	1 <sup>ste</sup> kwartaal			2 <sup>de</sup> kwartaal			3 <sup>de</sup> kwartaal			4 <sup>de</sup> kwartaal			
	Jan	Feb	Mrt	Apr	Mei	Jun	Jul	Aug	Sep	Okt	Nov	Dec	
Beleidsstuk ter vaststelling aan de raad													
Facetbestemmingsplan <sup>13</sup>													
Regionale Adaptatiestrategie													
Regionale Uitvoeringsagenda													
Regionale Energiestrategie 1.0													
Duurzaam Meerjaren onderhoudsplan <sup>14</sup>													
Grondstoffen plan													
Uitvoeringsagenda duurzaamheidsbeleid													
Transitievisie Warmte													
Groengasvisie													
Actualisatie duurzaamheidsbeleid													

<sup>12</sup> Participatie en communicatie is onder voorbehoud van de op dat moment geldende coronamaatregelen

<sup>13</sup> Vaststelling van het Facetbestemmingsplan is afhankelijk van de uitkomsten van de wettelijke participatie

<sup>14</sup> Voorstel wordt opgenomen in de voorjaarsrapportage 2021